

昭和25年度国民栄養調査成績の概要

一. 国民栄養調査の実施

(一) 国民栄養調査の目的

本調査は戦後の国民栄養の実態を把握するために昭和21年から実施されている。この調査によつて現在の国民の身体にどんな栄養的な欠陥があるか、どんな状態になつているかを知るとともに、どれだけの栄養量を摂取しているかを知ることができる。従つて本調査の成績は国民栄養の改善に対しその対策樹立の上に基本資料として重要な役割を果してきている。即ち資料は食糧の生産計画、並びに公衆衛生上栄養の確保、改善及び向上に重要な貢献をしている。

(二) 国民栄養調査の実施方法

調査は昭和21年、22年は有意抽出法により、都市、農村の比較を目的としてきたが、昭和23年よりは厚生省統計調査部の協力を得て任意抽出法を用い国民全体を対象として、従来の都市、農村の比較が出来るような方法をも考慮して実施してきている。

1. 調査対象のとり方

日本全国を大都市、中小都市(人口3万以上)及びその他の町村の3 strata(階層)に分ち、夫々調査地区を任意抽出した。大都市は昭和21年、22年に比較せしめる必要があつたので、これに他の都市を加えて12都市とし、(札幌、仙台、東京、横浜、大阪、京都、名古屋、福岡、神戸、金沢、呉及び松山)なおこの外、特殊調査として釧路山4ヶ所(北海道、秋田、福島、福岡)及び東京鉄道局(鉄道従業員)につき調査を実施している。調査世帯は任意抽出により決定した。

2. 調査内容

各世帯につき次の項目を調査した。

(1) 身体栄養状態調査

- (イ) 身長、体重、胸囲の測定(胸囲は5月のみ)
- (ロ) 栄養不足に関係する症候(貧血、毛孔性角化症、角膜乾燥症及び角膜軟化症、口角炎、舌炎及び口内炎、腱反射消失、浮腫、慢性下痢、徐脈、月経遅延及び無月経、母乳分泌不良)

(2) 栄養摂取量調査

- (イ) 摂取食品量
- (ロ) 食品群別栄養摂取量
- (ハ) 入手別栄養摂取量

3. 調査の時期

調査は年4回2月、5月、8月、11月に実施した。

4. 調査方法

調査月中、連続3日間の栄養摂取量を調査しその前後において、併せて身体栄養状態を調査した。前者では調査員が戸別訪問して調査し、後者においては被調査者を一定の場所に集めて医師がこれに当つた。

(三) 集計及び製表方法

Strata(階層)毎に調査項目にもとづいて集計製表した外、12都市の非農家及びその他の町村の農家については従来と比較する必要があるので特に集計製表を行つた。

二. 国民栄養調査の成績

以下述べる国民栄養調査の成績は主として都市と農村との比較に重点をおいた。(12都市の非農家及びその他町村の農家との比較)昭和25年度の成績を中心として前年と比較して述べることにした。以下述べる中で年間平均とは算術平均で算出したものである。

(一) 栄養摂取量

1. 栄養摂取量について

(1) 熱量(第1表第1図)

都市においては最低1909「カロリー」(8月)、最高2012「カロリー」(11月)を示し、前年度(24年)に比べて各月多少の変動はあるが、年間平均は両者とも1972「カロリー」を示し、終戦後逐年増加の傾向にあつたが、25年度はこの傾向はみられなかつた。

農村では最低2117「カロリー」(8月)、最高2265「カロリー」(11月)で年間平均2163「カロリー」で前年(24年)、年間平均2175「カロリー」に比べて減少を示している。

これらを標準熱量必要量2150「カロリー」に比べると都市では稍不足(約8%)であり、農村ではこれを充足していることになる。

(2) 蛋白質(第1表第2図)

蛋白質は逐年都市、農村とも増加し都市においては、最低67.2瓦(8月)、最高72.2瓦及び71.2瓦を示し、年間平均70.1瓦で前年(67.7瓦)に比し約3.5%の増加を示している。動物性蛋白質は前年度(24年)年間平均19.5瓦に比し、25年度は21.3瓦で前年の約9.2%の増加を呈している。

農村では、最低64.0瓦(2月)、最高68.2瓦(11月)

年間平均 66.1 瓦で、前年 64.6 瓦に比して約 2.5 % の増加を示している。動物性蛋白質は前年の年間平均 11.1 瓦に対し 25 年は 13.8 瓦で約 24.3 % 増加した。

これら総蛋白質量は標準所要量 75 瓦に比べると都市ではなお 7 % の不足、農村では 13 % の不足である。また総蛋白質に対する動物性蛋白質の比率は 25 年度は都市約 30.4 % 農村 20.8 % でこれは質的によくなったことを示している。

(3) 脂 肪 (第 1 表、第 3 図)

脂肪は都市、農村ともに増加の傾向を示し、都市では最低 20.0 瓦 (2 月)、最高 22.0 瓦 (11 月)、年間平均 21.2 瓦で前年の平均 18.6 瓦に比し前年の約 14 % 増加し、農村では最低 13.6 瓦 (2 月)、最高 16.8 瓦で年間平均 15.4 瓦であり、前年の平均 14.5 瓦に比し約 6.2 % の増加である。

然しながら、これらを標準所要量 25 瓦に比べると都市ではなお、約 15 %、農村では約 38 % の不足である。

(4) 無機質 (第 2 表、第 4 図、第 5 図)

無機質 (カルシウム、鉄、磷) の摂取量は第 2 表に示すとおりである。即ちカルシウムは都市では 25 年、年間平均 0.28 瓦、農村では同じく 0.27 瓦、鉄は都市 49 瓦、農村 44 瓦で、カルシウム及び鉄は終戦後著明な変化なく即ち都市、農村ともにカルシウムは 0.24 瓦 ~ 0.28 瓦、鉄は 40 瓦 ~ 50 瓦を示している。磷は多少の変化はあつたがいずれも標準所要量に対して可成り高値を示し、かように鉄、磷の高値に対しカルシウムの摂取量が極めて低値であることは栄養上考慮されねばならぬことである。(第 4 図参照)

(以上の数値は食品群別荷重平均分析表を用いて算出したもので調理上の損失はみていない)

(5) ビタミン (第 2 表、第 5 図)

第 2 表に示すとおりであるが、この数値は無機質と同じく食品群別荷重平均分析表を用いて算出したものであるから、調理による損失は考慮されていないから、実際にはその摂取量はかなりこの数値を下廻るであらう。

(i) ビタミン A.

昭和 25 年、都市では年間平均 2257 国際単位で前年 2348 国際単位に比して減少を示している。一般に終戦後次第に減少の傾向にある。農村では 25 年の年間平均 2139 国際単位、前年は 2405 国際単位で都市と同じく減少の傾向にある。

これらは調理上の損失を考慮すれば、標準所要量

(3000 国際単位) に対してかなり不足を示すことになる。

(ii) ビタミン B₁

都市では 25 年度の年間平均 1.49 瓦で戦後最低値を示している。農村では 1.48 瓦を示し、これ又最低値を示している。

最高値は都市では 22 年、1.68 瓦、農村では 21 年 1.98 瓦を示した。これらは調理上の損失を考慮に入れると標準所要量 (1 瓦) に対して相当下廻ることとなる。

(iii) ビタミン B₂

都市では 25 年の年間平均 0.73 瓦でこれは戦後の最高値を示している。又最低値は 22 年の 0.61 瓦であり一方農村では 25 年 0.71 瓦で 21 年と同じく最高値を示し、最低値は 22 年の 0.63 瓦となつている。これらの数値も又調理上の損失をみると、標準所要量 (1 瓦) より相当の不足がうかがわれる。

(iv) ビタミン C

都市では 25 年の年間平均 88 瓦でこれは逐年著しく減少した。農村も同様逐年減少したが、都市に比すれば高く 25 年は 113 瓦である。これらの数値もまた B₁ と同じく調理上の損失をみると、標準所要量 (40 瓦) に比して不足を示すものと考へられる。

(6) 小 括

以上を小括すると、熱量摂取量は都市は前年度と同じく 1972 カロリー、農村は 2163 カロリーで前年に比し、わづかに減少を示した。なおこれらを標準所要量 1500 カロリーに対比すると都市は約 180 カロリー不足し、農村はわづかに上廻つていることになる。蛋白質摂取量は逐年増加し、前年度に比し都市 3.5 %、農村 2.5 % の増加となつているが、これらを標準所要量 (75 瓦) に対比すると、都市は 7 % 農村は 13 % の不足を示している。しかし総蛋白質に対する動物性蛋白質の比率は都市 30.4 %、農村 20.8 % を示しこれは著るしい好転である。

脂肪は逐年増加し都市 21.2 瓦、農村 15.4 瓦となつたが、なお標準所要量 (25 瓦) に対し夫々 15 %、38 % の不足を示している。無機質ではカルシウムが特に著るしく、都市農村ともに 75 % 前後の不足を示し、一方磷は過剰でカルシウムの約 7 倍という栄養的不均衡な状態にある。ビタミンはいずれも標準所要量に対してなお相当の不足を示している。

2. 食品摂取量 (第3表、第4表、第5表、第6表、第6~9図)

(1) 都 市

都市においては第3表、第5表に示すように米及び小麦粉の消費量は逐年増加し、25年度は米284.3瓦、小麦粉141.7瓦を示し、いも類はこれと逆に減少し、25年は甘藷39.6瓦、馬鈴薯27.9瓦を示した。油脂類も若干増加の傾向を示している。蛋白質源としての大豆、獣鳥肉類、卵類、牛乳及び乳製品などはすべて増加している。即ち魚介類76瓦(生物67.5瓦、乾物8.5瓦)、獣鳥肉類17.8瓦、卵類9.9瓦、牛乳及び乳製品11.7瓦を示している。ビタミン源としての野菜類は著るしく減少し、有色野菜65.0瓦、その他野菜類91.9瓦となり、柑橘類及びその他の果実は稍々増加し、夫々23.5瓦、35.4瓦となつている。その他の食品には著明な変化が認められない。

要するに動物性食品の摂取は増加し、植物性食品の摂取はわづかに減少し、量より質へという栄養上好ましい変化の傾向がうかがへる。なお、全熱量に対する穀類の熱量比率は75.8%で、更にいも類、砂糖類、油脂類、堅果類を合した熱量源食品の熱量は全熱量の83.6%となる。また動物性食品と豆類を合した食品の熱量比は、12.8%である。

(2) 農 村

農村においては、第4表、第6表に示すように逐年米の消費量は増加し、25年は371.3瓦を示し、小麦粉は変化がなく、いも類はかなり減少し甘藷93.0瓦、馬鈴薯37.4瓦となつている。油脂、砂糖類は若干増加の傾向を示し、動物性食品殊に魚介類は相当の増加を示し47.8瓦(生物38.5瓦、乾物9.3瓦)となつている。

野菜では有色野菜が若干減少して77.7瓦を示し、その他の果実は逆に若干増加している。要するに動物性食品の摂取量は相当の増加を示し、植物性食品は若干減少し、都市に比し遙かに低位にはあるが、都市と同様に質的に好転の傾向をみたものといえよう。また穀類の熱量比率は78.3%で、更にいも類、砂糖類、油脂類、堅果類を合した食品の熱量比率は全熱量の87.6%となる。また動物性食品と豆類を合した熱量比は全熱量の8.8%となつている。

3. 入手別栄養量について (第8表~第10表)

栄養摂取量を入手別にみると、都市では熱量の約70%は配給により、農村では約7%にすぎない。これに反して自家生産は農村は約86%であるが、

都市は約2%にすぎない。自由購入は都市約30%であるが、農村約6%で極めて少ない。

蛋白質は熱量と同じ傾向を示すが、自由購入は都市、農村ともに、特に都市に多く、これは動物性食品の多寡によるものである。

(二) 身体的栄養状態

身体的栄養状態調査は、大都市と、その他の都市(町村)を中心として、都市農村の比較を行つた。

1. 身長 (第10図 第11表、第11図 第12表)

終戦後逐年、都市、農村ともに各才別、性別毎に増加の傾向を示している。

(1) 男 子

都市においては第11表及び第10図に示すとおりであるが、1才未満のものにあつては、25年は66.3種で22年に比し2.0種の増、3才は91.2種で1.1種の増、6才は108.8種で2.4種の増、10才では127.3種で2.7種の増、14才は147.1種で3.4種の増を示し20才では162.5種で0.1種の減、25才は162.5種で0.5種の増、26才~30才は162.0種で1.4種の増、41才~50才は159.9種で0.9種の増、71才以上は155.2種で0.4種の増となつており、夫々の22年に対する増加率は0才2.1%、3才1.1%、6才2.2%、10才2.1%、14才2.3%の増加がみられ、20才ではこれに反し0.1%の減少を示し、25才で3.1%の増加を示し、26才~30才は0.8%の増、41才~50才は0.5%、71才以上は0.2%の増となつている。これによつて乳児及び学童(6才~18才)(小、中学及び高等学校生徒の年令に概当する。)の身長が他の年令に比し回復が著るしいといえよう。

農村においては、第12表及び第10図に示すとおりである。即ち、都市におけるような増加の傾向を示しており、都市に比し一般に身長は低下を示し、20才では160.9種で都市より1.6種も劣つている。また10才以下においても、例へば6才108.2種で都市に比し0.6種劣つている。但し11才から17才の間は都市に近よつた値を示している。

(2) 女 子

都市の成績は(第11表及び第11図)に示してあるが、1才未満のものでは25年は65.4種で22年に比し2.0種の増、3才では90.1種で1.3種の増、6才では107.3種で1.9種の増、10才は127.3種で1.4種の増、14才は146.7種で3.2種の増、20才は151.8種で0.6種の増、25才では151.0種で0.2種の減少を示している。

26才～30才は150.4 糎で0.7 糎増加し、41才～50才は148.6 糎で1.1 糎の増、71才以上は142.2 糎で1.2 糎の増となつており、夫々の22年に対する増加率は0才3.1%、3才1.4%、6才1.8%、10才1.2%、14才2.1%、20才以上は著しい変化を認めない。但し老年例へば71才以上では0.8%の増加を示している。

農村では都市におけるような増加の傾向を示しているが、都市に比し一般に劣り0才0.7 糎、6才0.1 糎、10才0.8 糎、14才1.4 糎、20才1.6 糎、26才～30才1 糎、41才～50才1.3 糎、71才以上1.3 糎の低下を示している。

2. 体重 (第11表 第12表、第10図 第11図)

体重においても、都市農村ともに逐年増加の傾向を示している。

(1) 男子

都市においては0才7.33 疋で22年に比し0.36 疋の増、3才13.6 疋で0.81 疋の増、6才18.53 疋で1.28 疋の増、10才26.33 疋で2.04 疋の増、14才39.50 疋で2.77 疋の増、20才54.59 疋で0.81 疋の減、25才55.44 疋で0.09 疋の増、31～40才54.81 疋で0.47 疋の増、51～60才53.15 疋で1.36 疋の増、71才以上49.52 疋で2.33 疋の増となつている。農村においては、一般に都市にまさり0才7.10 疋で22年に比して0.14 疋の増、6才18.92 疋で1.03 疋の増、10才25.94 疋で0.16 疋の増、40才55.52 疋で0.06 疋の減少、51～60才で53.14 疋で0.01 疋の減少、71才以上48.70 疋で0.45 疋の減少を示している。

男子の体重は、一般に農村に比して都市が劣っているが19才から30才の間は、特に体重の低下が著しい。

(2) 女子

女性の体重も、都市、農村ともに一般に男子と同じ増加の傾向を示しているが、都市の体重は一般に農村に比して劣っている。但し男子ほど著明ではない。

3. 胸 囲 (第13表)

昭和25年度5月に胸囲の測定を行つた。

4. 身長、体重、胸囲の全国平均値 (第14表 第12図 第13図)

第12図及び第13図は、現在の体位が戦後どれだけ回復したか、また国民平均体位基準に比してどれだけ劣っているかを示したものである。例へば14才の男子では基準値は身長152.4 糎であるが、22年5月は143.8 糎、25年5月は147.3 糎であり、22年は8.6 糎

の不足を示し、25年は3.0 糎の回復を示したことになる。

体重では、夫々43.3 疋、37.92 疋、39.88 疋で、22年は5.4 疋の不足を示したが、25年は1.96 疋だけ回復した。従つて25年においては、身長5.6 糎、体重3.4 疋の低下を今なお示しているわけである。

5. 身体症候 (第16表、第17表第14図)

終戦直後は、都市の方が農村より症候発現率が多かつたが、逐年減少を示し、これに反し農村は減少或は増加するものがあつて、概して減少の傾向を示していない。25年においては、都市、農村ともに各症候の発現が24年に比し、増加の傾向を呈していることは、注目すべきであらう。

これらの症候の中、貧血、口角炎、腱反射消失、徐脈等は他の症候に比し、比較的著しい発現率を示している。即ち貧血は、都市2.1%、農村3.8%、口角炎夫々3.9%、及び8.7%、腱反射消失夫々7.0%及び7.7%、徐脈は夫々1.7%及び3.6%、月経遅延8.1%及び10.0%、母乳分泌不良は25.5%及び23.2%、であるがこれらの症候が、25年再び増加の傾向を示してきたのは、栄養摂取量において、熱量、蛋白質、脂肪等は逐年増加してきたにもかかわらずカルシウム、ビタミンB₁、B₂の摂取量が増加せず、更にビタミンA、Cの減少してきていることなどが、関係しているのではないかと推察される。

6. 小 括

身長、体重は都市、農村ともに逐次増加しつつある。又身体症候は農村は逐年著しい変化を示さない。都市は全般的に減少してきたが、25年は再び増加の状態をみせていることは注目すべきである。

三 総 括

昭和25年度の国民栄養調査成績を総括するに大要次のとおりである。

1. 国民の摂取熱量は、農村においては標準量を満しているが、都市においては、今なお約8%不足である。

2. 蛋白質摂取量は都市、農村ともに逐年増加しつつあるが、いまなお不足(都市約7%、農村約13%)を示している。しかしその内容は著しく改善せられ殊に農村における動物性蛋白質の増加は著しい。

3. 脂肪摂取量は、同様逐年増加しつつあるが、今なお殊に農村においてかなり不足(都市約15%、農村約38%)を示している。

4. 無機質摂取量は、燐は過剰、カルシウムの著

るしい不足を呈し、これらの比率が著るしく不均衡である。

5. ビタミンA は、都市、農村ともに近年次第に減少し、かなりの不足を示すに至つた。ビタミンB₁ も又都市、農村ともに不足であり昭和25年は、最低位を示している。

ビタミンB₂ は都市、農村ともに次第に僅かに増加の傾向を示すが、今なお、相当の不足を示している。ビタミンC もまた近年減少し殊に、都市における減少は相当大であると考へられる。

6. 米及び小麦の摂取量は、逐年増加し、いも類は逆に減少した。魚介類、獣鳥肉類、卵類、牛乳及び乳製品等の動物性食品の摂取量は、都市、農村ともに逐年増加している。

野菜類は都市は減少し、殊に有色野菜の摂取量減少はビタミンA の不足を招来している。

7. 入手別栄養摂取量は熱量の大半は、都市では配給、農村では自家生産で、都市の自由購入は農村のそれより遙かに多い。

蛋白質は熱量と同じ傾向を示すが、動物性蛋白質の自由購入は、都市、農村ともに多い。

8. 身長、体重、は都市、農村男女ともに逐年増加しつつあるが、今なお標準値に比し相当の不足を示している。

9. 身長は一般に男女とも都市が農村にまさり、体重は農村がまさっている。

10. 身体症候発現率は 戦後都市は減少してきたが農村は余り変化を示さない。

25年は再びこれらが増加の兆候をみせている。発現率の比較的多いものは、貧血、口角炎、腱反射消失、徐脈等である。

四 結 論

戦後国民の栄養状態は 逐年回復の傾向をたどりつつあるが、殊に次のような欠陥を指摘することができる。

1. 体位は向上してきているが、いまだなお戦前のそれに復帰していない。

2. 身体的症候の発現率よりみるに、都市に比して農村はあまり好転していない。

昭和25年は都市農村ともに再びわづかに増加の傾向を示している。

3. 栄養摂取量は、熱量においては標準に近づきつつあるが、蛋白質、脂肪はなお不十分である。

4. 無機質の摂取量において、磷は特に過剰、カ

ルシウムは著しく不足している。

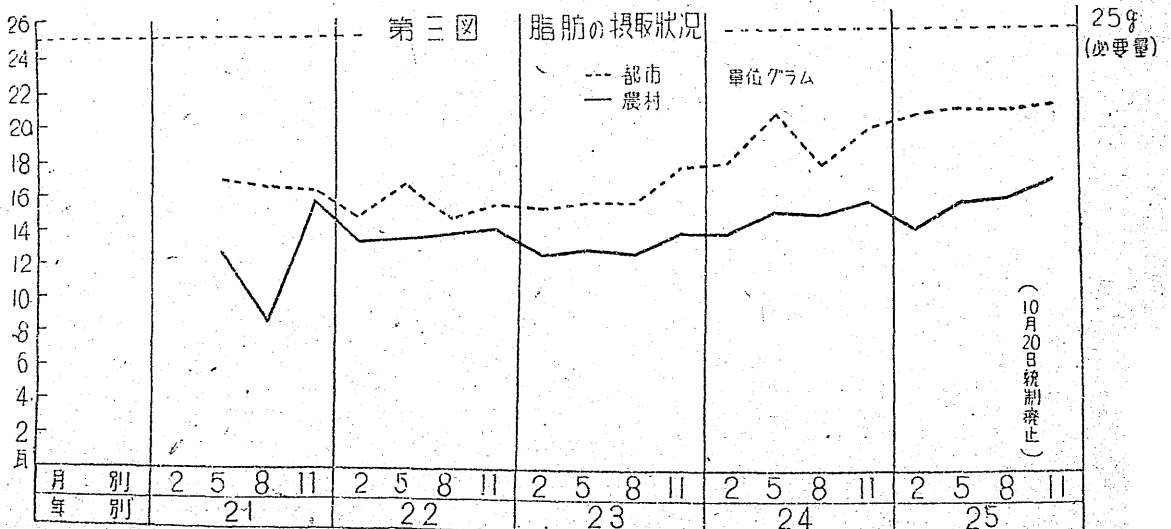
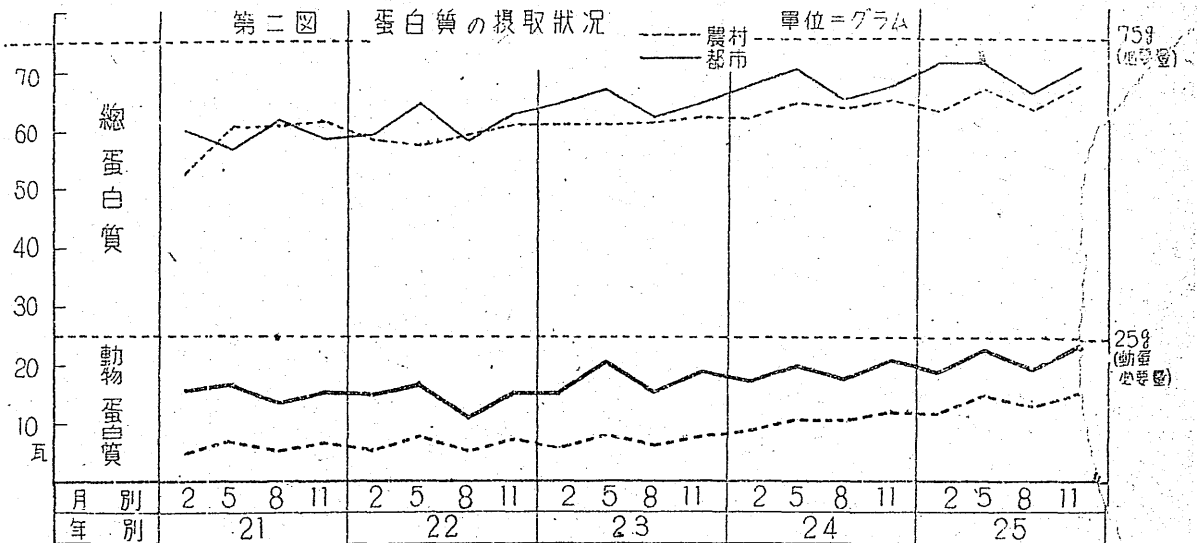
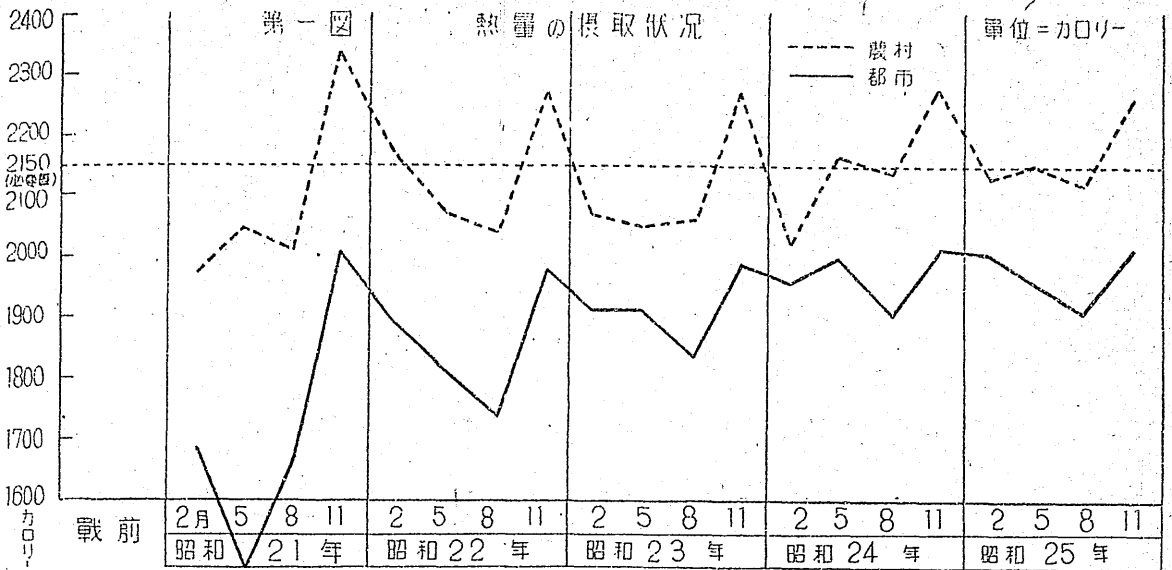
5. ビタミンはすべて不足し、A は都市、農村ともかなりの不足、B₂ の不足は依然として変わらず、C は都市においてかなりの、農村は軽度の不足を示している。

日本人一人一日当り所要摂取量 (Desirable Allowance)

	単 位	所 要 量
熱 量	カロリー	2,150
蛋 白 質	g.	75
脂 肪	g.	25
石 灰 (Ce)	g.	1
鉄 (Fe)	mg.	10
ビ タ ミ ン A	i. u.	3,000
ビ タ ミ ン B ₁	mg.	1
ビ タ ミ ン B ₂	mg.	1
ビ タ ミ ン C	mg.	40
食 塩	g.	15

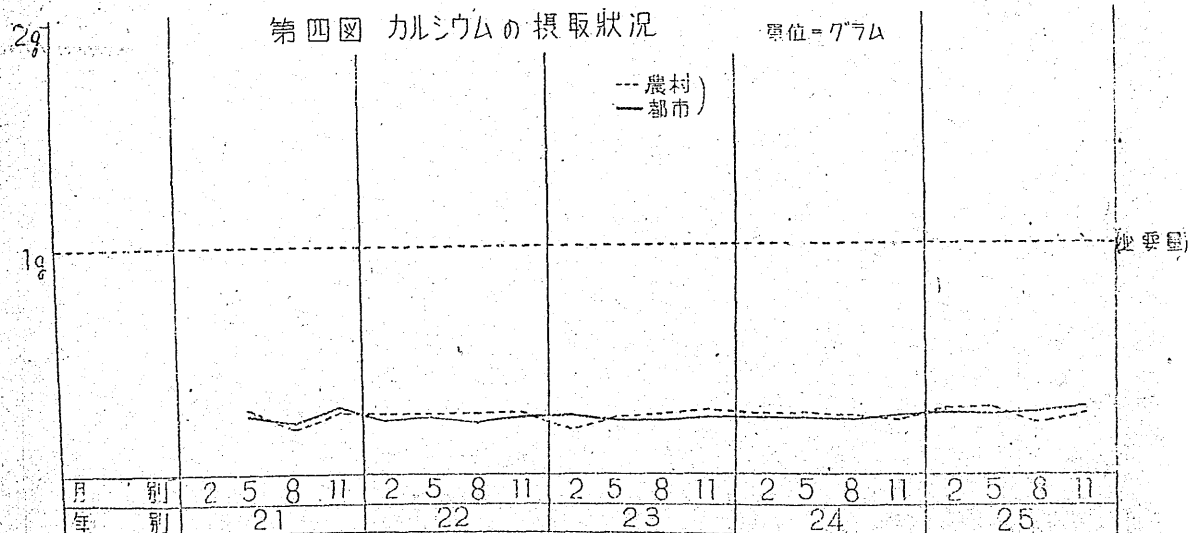
(昭22.4.15.食糧及栄養対策審議会改訂)

期日	昭和21年					昭和22年					昭和23年					昭和24年					昭和25年					
	2月	5月	8月	11月	年間平均	2月	5月	8月	11月	年間平均	2月	5月	8月	11月	年間平均	2月	5月	8月	11月	年間平均	2月	5月	8月	11月	年間平均	
都	蛋	15.3	16.5	13.4	15.7	15.2	15.1	17.2	11.4	15.1	14.7	15.6	20.8	15.5	19.4	17.8	18.3	20.1	18.7	21.0	19.5	19.4	22.7	20.1	23.1	21.3
	白質	45.0	40.7	48.3	43.3	44.3	44.6	47.3	47.8	47.8	46.9	49.2	46.3	46.3	44.8	46.7	48.8	50.3	46.9	46.8	48.2	51.8	48.5	48.5	47.8	48.8
	(瓦)計	60.3	57.2	61.7	59.0	59.5	59.7	64.5	59.2	62.9	61.6	64.8	67.1	61.8	64.2	64.5	67.1	70.4	65.6	67.8	67.7	71.2	71.2	67.2	70.9	70.1
市	脂肪(瓦)	-	16.8	16.7	16.3	16.6	14.8	16.4	14.6	15.3	13.3	14.7	15.2	15.2	17.4	15.5	17.7	20.2	17.2	19.4	18.6	20.0	21.7	21.2	22.0	21.2
	熱量(Cal)	1696	1515	1670	2002	1721	1899	1813	1737	1977	1857	1913	1914	1846	1992	1916	1968	1999	1906	2016	1972	2007	1959	1909	2012	1972
農	蛋	4.8	6.7	5.3	6.6	5.9	5.6	7.9	5.9	7.3	6.7	6.1	8.8	6.7	8.1	7.5	9.5	11.8	11.0	12.1	11.1	12.0	14.8	13.0	15.3	13.8
	白質	47.9	53.6	55.3	54.8	52.9	53.8	50.2	54.0	54.1	53.1	55.0	52.2	54.4	54.3	54.0	52.7	53.5	53.9	53.8	53.5	52.0	53.0	51.4	52.9	52.3
	(瓦)計	52.7	60.3	60.6	61.4	58.8	59.4	58.1	59.9	61.4	59.8	61.1	61.0	61.1	62.4	61.5	62.2	65.3	64.9	65.9	64.6	64.0	67.8	64.9	68.2	66.1
村	脂肪(瓦)	-	12.5	10.2	15.5	12.7	13.1	13.2	13.5	13.9	13.4	12.2	12.6	12.4	13.4	12.2	13.5	14.8	14.6	15.2	14.5	13.6	15.5	15.6	16.8	15.4
	熱量(Cal)	1970	2035	2002	2330	2084	2178	2076	2042	2271	2142	2069	2051	2053	2273	2112	2115	2174	2132	2280	2175	2121	2150	2117	2265	2163



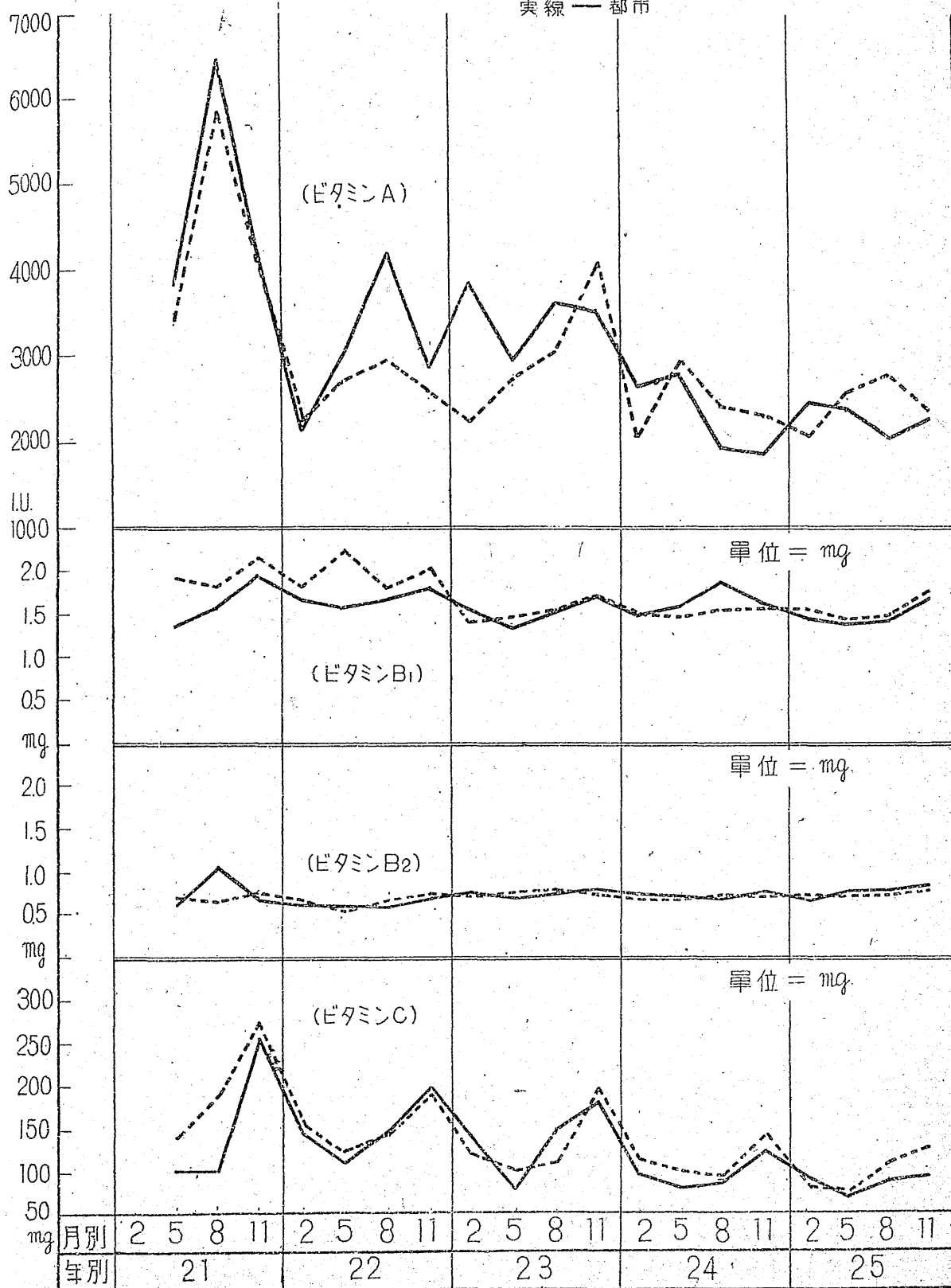
第 2 表 * 都市及び農村別無機質、ビタミン摂取量表 (昭和21~25年度国民栄養調査)

		都 市							農 村						
		カルシウム	鉄	磷	ビタミンA	B ₁	B ₂	C	カルシウム	鉄	磷	ビタミンA	B ₁	B ₂	C
二十一年	2月	mg	mg	mg	I.u	mg	mg	mg	mg	mg	mg	I.u	mg	mg	mg
	5月	255	37	1661	3880	1.36	0.57	104	265	37	2049	3385	1.91	0.64	114
	8月	231	45	1669	6484	1.57	0.65	189	217	43	1647	5889	1.83	0.70	188
	11月	272	63	2291	4197	1.95	0.71	271	278	60	2459	4007	2.19	0.79	255
	平均	253	48	1874	4854	1.63	0.64	188	253	47	2052	4427	1.98	0.71	186
二十二年	2月	245	43	1912	2195	1.61	0.60	149	262	46	2069	2248	1.82	0.64	156
	5月	245	49	1777	2999	1.59	0.59	111	249	42	1924	2713	2.22	0.54	124
	8月	221	41	1731	4196	1.68	0.60	148	264	41	2050	3953	1.79	0.65	147
	11月	245	56	2115	2830	1.84	0.65	198	271	53	2309	2615	2.01	0.70	190
	平均	239	47	1884	3055	1.68	0.61	152	262	46	2088	2882	1.96	0.63	154
二十三年	2月	261	48	1850	3827	1.53	0.72	142	226	44	1799	2205	1.44	0.65	121
	5月	253	38	1710	2952	1.35	0.66	93	264	40	1757	2690	1.46	0.67	102
	8月	255	43	1809	3613	1.51	0.70	149	270	40	1892	3012	1.55	0.69	125
	11月	265	52	2041	2611	1.67	0.76	175	289	49	2080	3676	1.71	0.73	191
	平均	259	45	1853	3251	1.52	0.71	140	262	43	1882	2896	1.54	0.69	135
二十四年	2月	260	46	1810	2676	1.48	0.68	98	263	43	1835	2034	1.48	0.03	114
	5月	253	46	1812	2832	1.53	0.68	83	262	39	1820	2858	1.48	0.62	106
	8月	241	41	1832	1963	1.88	0.63	88	260	39	1741	2421	1.54	0.70	96
	11月	261	51	2003	1921	1.62	0.71	120	240	40	1927	2308	1.57	0.69	141
	平均	254	46	1864	2348	1.63	0.68	97	256	40	1831	2405	1.52	0.66	114
二十五年	2月	294	50	1973	2436	1.56	0.74	90	263	49	1847	2060	1.45	0.73	111
	5月	269	43	1827	2326	1.39	0.70	71	275	40	1815	2533	1.42	0.69	96
	8月	269	51	1852	2047	1.45	0.71	93	273	40	1708	2814	1.48	0.70	116
	11月	286	51	1995	2218	1.54	0.76	96	272	45	1952	2347	1.56	0.72	129
	平均	280	49	1912	2257	1.49	0.73	88	271	44	1831	2439	1.48	0.71	113



第五圖 ビタミンの摂取状況

虚線 --- 農村 単位 = 国際単位
実線 — 都市



第3表

食品群別栄養摂取量

都 市 (昭和25年度国民栄養調査)

成人 換算率	蛋白質	0.859
	熱量	0.801

食品群	摂 取 量					蛋 白 質					熱 量					
	2月	5月	8月	11月	平均	2月	5月	8月	11月	平均	2月	5月	8月	11月	平均	
1. 穀類	米	287.3	289.3	271.7	288.9	284.3	21.1	20.5	20.0	20.7	20.7	985.4	1008.3	943.8	1003.7	985.3
	大 麦	41.1	42.2	39.9	38.5	40.4	3.8	3.9	3.7	3.5	3.7	142.9	129.6	136.2	132.7	135.4
	小 麦	149.6	130.1	141.6	145.5	141.7	12.8	12.1	12.2	10.7	11.9	391.0	372.3	380.7	333.8	369.5
	とうもろこし粉	0.0	0.1	0.1	0.0	0.1	0.0	0.0	0.0	0.0	0.0	0.2	0.4	0.5	0.1	0.3
	雑 穀	0.6	1.4	1.3	1.2	1.1	0.0	0.1	0.1	0.1	0.1	1.8	4.0	3.3	3.1	3.1
2. 堅果類		0.3	0.3	0.3	0.8	0.4	0.0	0.1	0.0	0.1	0.1	1.6	1.6	1.3	2.6	1.8
3. いも類	甘 藷	55.5	18.3	12.4	72.1	39.6	0.7	0.2	0.2	1.0	0.5	67.5	22.5	15.1	86.9	48.0
	馬鈴藷	23.4	25.1	42.6	20.6	27.9	0.4	0.5	0.8	0.4	0.5	19.3	20.8	34.9	16.7	23.0
	その他の芋類	8.5	3.6	1.5	18.1	7.9	0.2	0.1	0.0	0.5	0.2	7.6	3.3	1.3	15.7	7.0
4. 砂糖類		10.0	9.6	11.2	10.8	10.4	0.0	-	-	-	-	36.1	33.8	38.9	36.2	36.3
5. 油脂類		4.3	3.7	5.4	4.1	4.4	0.0	0.0	-	-	-	36.0	32.0	46.8	34.9	37.8
6. 豆類	大 豆	3.6	1.1	0.6	0.6	1.5	1.3	0.3	0.2	0.2	0.5	13.8	3.6	2.2	2.3	5.1
	味噌	24.9	21.7	20.1	23.2	22.5	3.1	2.7	2.5	2.9	2.8	39.1	33.5	31.1	36.7	35.2
	大豆製品 その他の豆類	23.9	24.6	29.2	31.0	27.2	2.5	2.6	2.5	3.1	2.7	28.7	32.5	28.2	36.2	31.4
7. 魚介類	生 物	57.4	72.8	58.4	80.8	67.5	9.7	13.5	10.7	14.4	12.1	68.4	105.8	76.4	111.0	90.4
	乾 物	10.3	8.6	7.1	7.8	8.5	4.2	3.7	3.6	3.4	3.7	23.3	21.0	19.1	19.5	20.7
8. 獣鳥肉類		18.1	15.6	19.1	18.2	17.8	3.8	3.3	3.9	3.8	3.7	26.9	24.5	29.1	27.3	27.0
9. 卵類		8.1	12.8	10.9	7.6	9.9	1.2	1.7	1.4	1.0	1.3	11.8	19.5	16.6	11.7	14.5
10. 牛乳及乳製品		10.6	11.2	12.7	12.4	11.7	0.5	0.5	0.5	0.5	0.5	8.5	9.7	9.8	9.4	9.5
11. 緑色黄色野菜類		74.2	67.9	52.4	65.7	65.0	1.5	1.7	1.0	1.5	1.4	19.8	19.6	17.4	17.7	18.5
12. 柑 橘 類		16.4	15.3	47.3	15.0	23.5	0.2	0.1	0.5	0.1	0.2	7.5	5.4	6.9	6.7	6.0
13. その他の果物類		15.8	21.9	61.2	42.7	35.4	0.1	0.1	0.3	0.2	0.2	7.4	9.9	12.6	21.0	12.7
14. その他の野菜類		86.5	70.6	124.4	86.3	91.9	1.2	1.3	1.5	1.2	1.3	18.3	16.8	31.9	20.3	21.8
15. 海藻類		3.1	4.3	3.9	4.0	3.8	-	-	-	-	-	-	-	-	-	-
16. 乾燥野菜類		2.3	1.2	0.9	0.5	1.2	0.2	0.1	0.0	0.0	0.1	3.6	2.0	0.8	0.5	1.7
17. 野菜漬物		43.3	29.0	35.0	33.7	35.2	0.7	0.5	0.5	0.6	0.6	10.6	9.2	8.7	9.5	9.5
18. 調味嗜好品		32.9	32.6	32.3	29.9	31.9	-	1	-	-	-	-	-	-	-	-
動物性食品計		104.5	121.2	108.2	126.8	115.2	19.4	22.7	20.1	23.1	21.3	138.9	180.5	151.0	178.9	162.7
植物性食品計		916.5	820.3	940.6	938.2	903.9	51.8	48.5	47.1	47.8	48.8	1868.0	1778.9	1758.1	1833.4	1809.0
一人一日当り合計		1021.0	941.5	1048.8	1065.0	1019.1	71.2	71.2	67.2	70.9	70.1	2006.9	1959.4	1909.1	2012.3	1971.7

第 4 表

食 品 群 別 栄 養 摂 取 量

農 村 (昭和25年度国民栄養調査)

成人 換算率	蛋白質	0.851
	熱量	0.852

食 品 群	摂 取 量					蛋 白 質					熱 量					
	2月	5月	8月	11月	平均	2月	5月	8月	11月	平均	2月	5月	8月	11月	平均	
1. 穀類	米	379.9	385.5	342.6	377.2	371.3	26.3	27.2	24.1	26.6	26.0	1291.2	1320.9	1190.3	1302.3	1276.2
	大 麦	70.2	70.3	79.3	71.1	72.7	6.5	6.5	7.4	6.5	6.7	242.2	243.5	277.9	247.8	252.9
	小 麦	28.0	33.1	64.8	39.1	41.2	2.5	3.5	6.9	4.0	4.3	91.8	109.4	220.1	128.9	137.5
	とうもろこし	0.8	0.3	2.6	0.1	0.9	0.1	0.0	0.2	0.0	0.1	2.5	1.0	8.9	0.4	3.2
	雑 穀	8.3	8.0	7.9	4.3	7.1	0.8	0.7	0.7	0.4	0.7	27.6	28.3	23.0	14.4	23.3
2. 堅 果 類	0.3	0.5	0.4	1.4	0.6	0.0	0.1	0.1	0.1	0.1	1.6	2.5	2.1	4.0	2.6	
3. いも類	甘 藷	120.2	79.7	13.3	158.9	93.0	1.7	1.1	0.3	2.1	1.3	146.6	99.3	24.4	192.2	115.6
	馬鈴薯	25.0	23.9	82.2	18.6	37.4	0.5	0.4	1.6	0.3	0.7	21.8	19.2	67.2	15.8	31.0
	その他の芋類	20.6	16.8	0.7	42.6	20.2	0.5	0.4	0.1	1.0	0.5	19.2	14.7	0.6	37.6	18.0
4. 砂 糖 類	4.3	5.6	5.3	5.1	5.1	0.0	0.0	-	-	0.0	16.1	20.0	20.5	18.9	18.9	
5. 油 脂 類	1.3	1.3	2.6	2.2	1.8	0.0	0.0	-	-	0.0	11.5	11.7	22.6	19.5	16.3	
6. 豆 類	大 豆	4.2	2.7	1.9	2.3	2.8	1.4	0.9	0.7	0.8	1.0	15.2	9.4	7.2	8.8	10.2
	味噌	32.4	35.1	32.9	37.4	34.4	4.0	4.4	3.9	4.6	4.2	50.8	55.5	51.7	58.5	54.1
	大豆製品 その他の豆類	14.5	7.7	4.1	8.0	8.6	1.8	1.0	0.5	0.9	1.1	19.4	10.9	5.3	10.3	11.5
7. 魚介類	生 物	33.2	43.9	30.1	40.9	38.5	5.9	8.4	5.7	8.9	7.2	37.2	62.8	42.2	69.1	52.8
	乾 物	8.6	9.6	10.2	8.7	9.3	4.4	4.9	5.6	4.7	4.9	24.4	26.6	29.6	25.3	26.5
8. 獸 鳥 肉 類	6.0	3.1	4.1	6.0	4.8	1.2	0.6	0.9	1.3	1.0	8.3	4.1	5.4	8.5	6.6	
9. 卵 類	3.0	4.9	4.2	2.2	3.6	0.4	0.6	0.5	0.3	0.5	4.7	7.4	6.2	3.3	5.4	
10. 牛 乳 及 乳 製 品	2.1	5.8	8.8	3.7	5.1	0.1	0.2	0.3	0.1	0.2	1.6	3.9	5.6	2.4	3.4	
11. 緑 色 黄 色 の 野 菜	66.2	81.8	86.8	76.0	77.7	1.2	1.6	1.2	1.5	1.4	16.4	21.0	25.7	22.0	21.2	
12. 柑 橘 類	5.5	4.2	21.9	4.3	8.9	0.0	0.0	0.2	0.1	0.1	2.3	1.6	3.8	1.9	2.4	
13. その他の果実類	4.8	5.4	42.5	28.6	20.3	0.1	0.0	0.2	0.2	0.1	2.9	2.6	8.7	15.0	7.3	
14. その他の野菜類	153.0	95.6	173.3	130.8	138.2	2.1	2.2	1.7	1.7	1.9	31.0	23.6	33.8	26.7	28.8	
15. 海 藻 類	2.0	3.1	2.9	1.7	2.4	-	-	-	-	-	-	-	-	-	-	
16. 乾 燥 野 菜 類	3.9	5.3	2.0	0.7	2.9	0.3	0.5	0.1	0.0	0.2	6.4	10.4	3.9	0.8	5.4	
17. 野 菜 漬 物	68.3	46.5	42.5	43.9	50.3	1.1	0.8	0.6	0.7	0.8	18.9	13.7	11.1	11.4	13.8	
18. 調 味 嗜 好 品	28.7	30.0	30.4	30.5	29.9	-	-	-	-	-	-	-	-	-	-	
動物性食品計	52.9	67.3	57.4	67.5	61.3	12.0	14.8	13.0	15.3	13.8	76.2	104.8	89.0	108.7	94.7	
植物性食品計	1045.6	951.2	1050.3	1090.6	1034.4	52.0	53.0	51.9	52.9	52.9	2045.0	2044.8	2028.2	2155.8	2068.4	
一人一日当り合計	1098.5	1018.5	1107.7	1158.1	1095.7	64.0	67.8	64.9	68.2	66.2	2121.2	22149.6	2118.4	2264.5	2163.1	

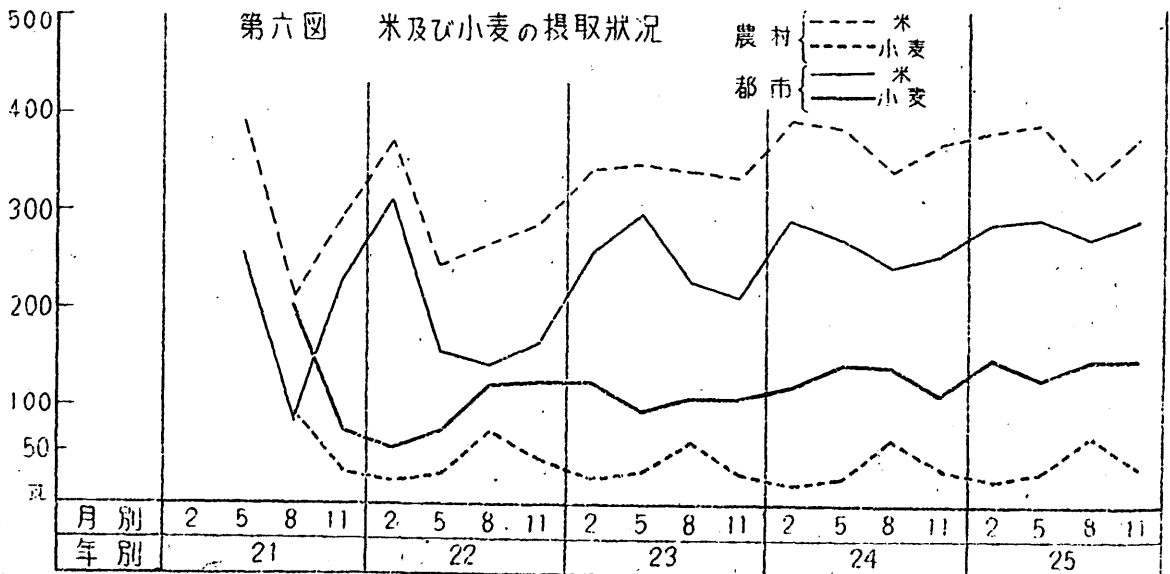
第 5~6 表

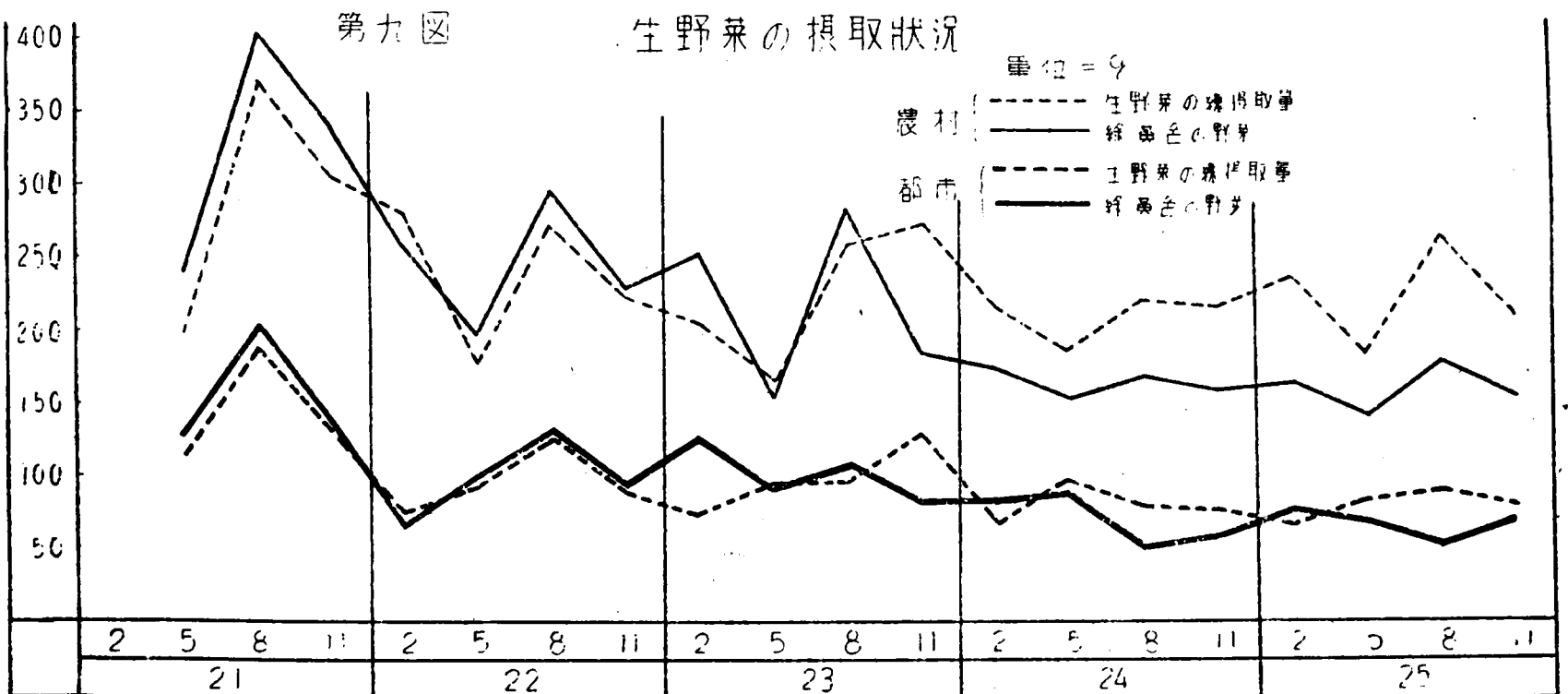
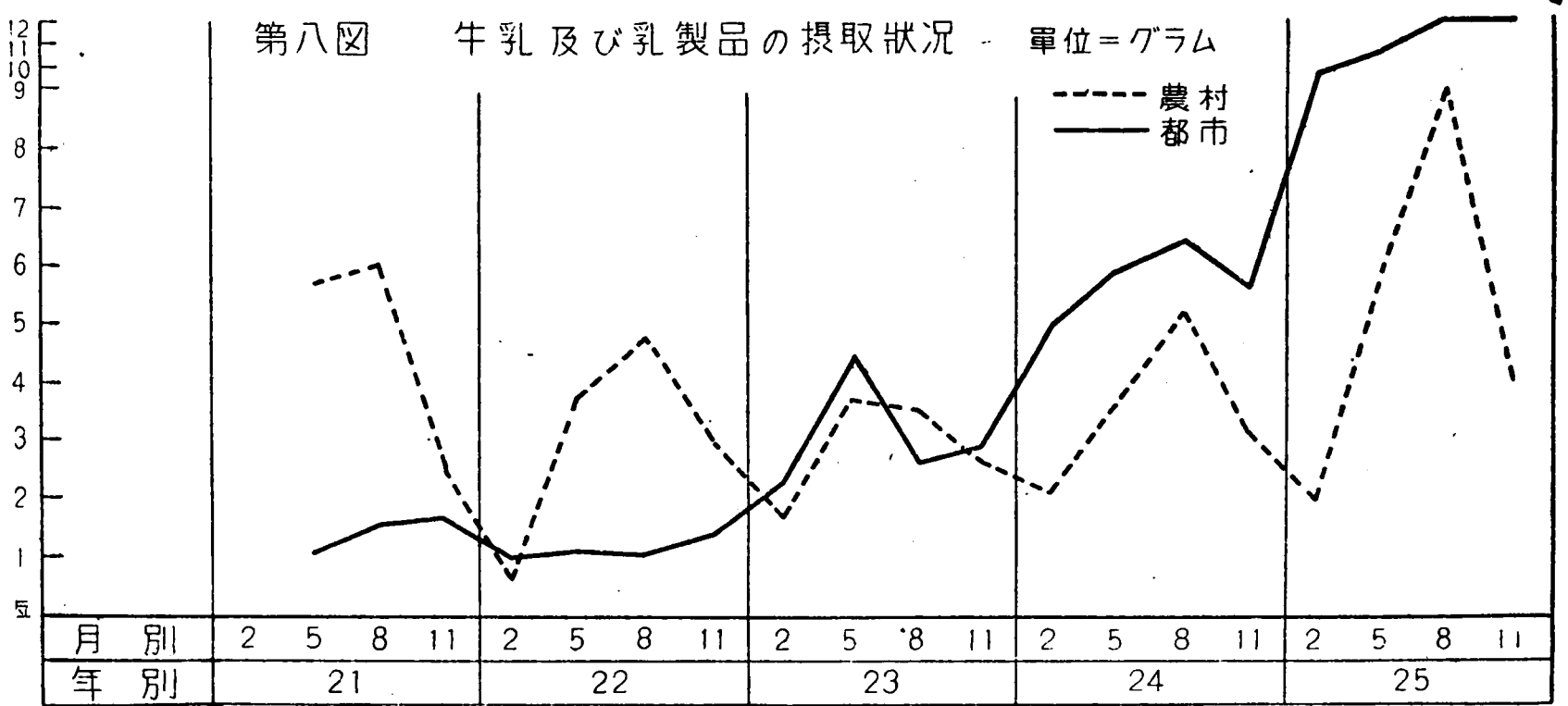
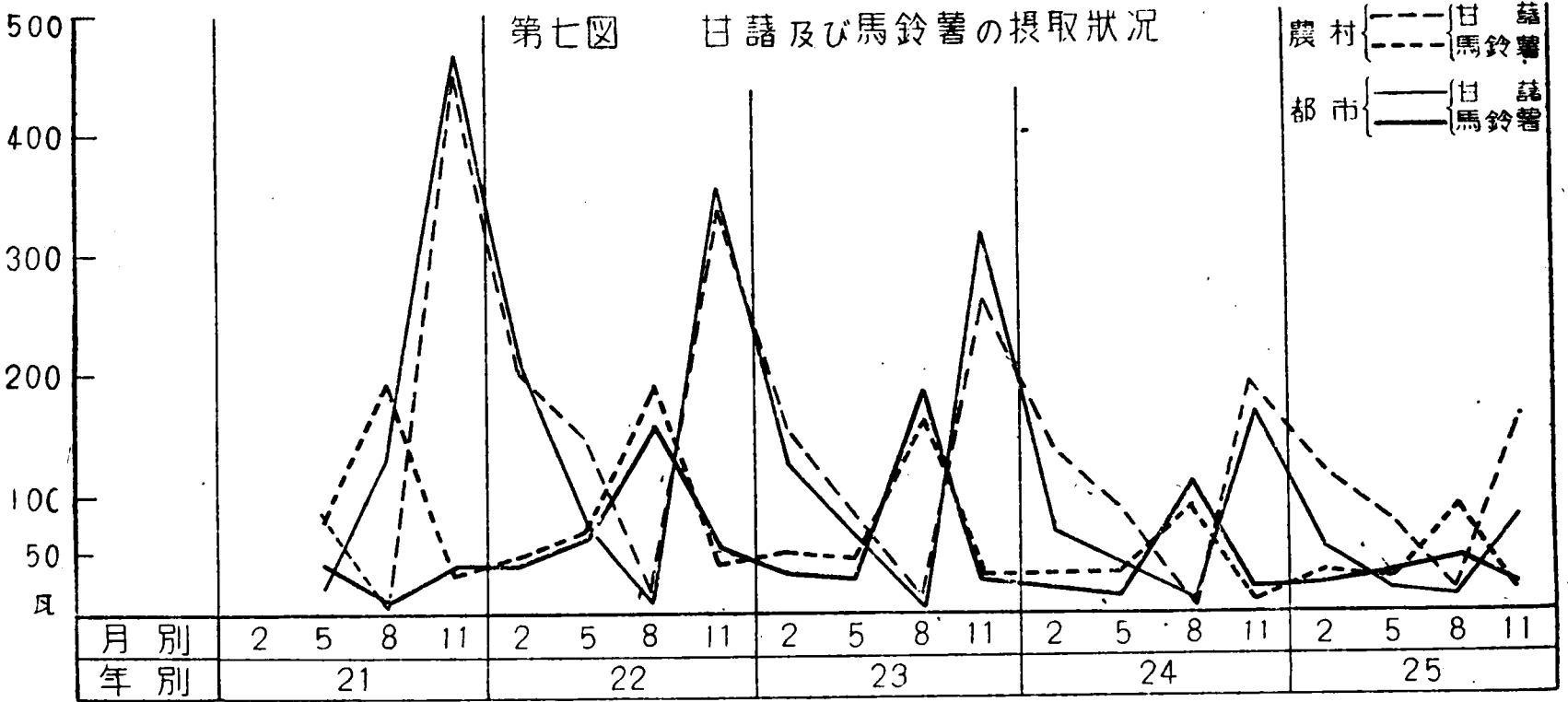
遂年別食品摂取量成績

(昭和25年度国民栄養調査)

昭和 21~25 年

食 品 群	都 市					農 村					
	昭和21年	昭和22年	昭和23年	昭和24年	昭和25年	昭和21年	昭和22年	昭和23年	昭和24年	昭和25年	
1. 穀類	米	189.8	216.9	250.4	264.8	284.3	292.4	317.7	331.0	373.2	371.3
	小麦類	132.6	26.3	40.6	49.6	40.4	151.4	74.0	83.3	73.3	72.7
	雑穀類	8.2	97.9	110.5	125.7	141.7	22.4	43.9	39.3	38.4	41.2
2. 堅果類	堅果類	0.3	0.2	1.2	0.6	0.4	0.3	0.3	0.8	0.7	0.6
	諸薯類	166.4	162.4	125.9	76.6	39.6	175.4	177.0	126.7	106.7	93.0
3. いも類	甘馬鈴	70.1	73.8	67.5	42.4	27.9	99.4	82.9	70.9	43.7	37.4
	その他の芋類	13.4	15.5	8.8	10.2	7.9	31.1	25.5	20.5	23.8	20.2
4. 砂糖類	砂糖類	0.8	1.1	9.1	7.7	10.4	0.1	0.5	2.8	3.8	5.1
5. 油脂類	油脂類	2.5	1.6	1.7	3.0	4.4	0.8	0.8	0.7	1.4	1.6
6. 豆類	大豆類	19.8	2.3	1.4	1.8	1.5	42.1	3.2	2.7	2.9	2.5
	豆製品類	7.3	21.3	29.1	39.6	22.5	39.5	41.8	41.4	34.4	8.6
7. 魚介類	魚介類	67.1	62.0	70.1	72.2	67.5	23.5	25.6	27.6	42.8	38.9
8. 鶏肉類	鶏肉類	9.4	6.7	11.1	14.6	8.5	17.8	1.9	1.8	1.4	2.7
9. 卵類	卵類	1.5	1.3	3.3	5.1	9.9	1.1	1.1	1.8	2.2	3.6
10. 牛乳及乳製品	牛乳及乳製品	1.5	1.2	3.1	5.8	11.7	4.7	3.1	2.9	3.5	5.1
11. 緑黄色野菜類	緑黄色野菜類	158.2	96.6	100.8	68.9	65.0	149.3	94.4	95.5	77.6	77.7
12. 柑橘類	柑橘類	15.3	15.5	23.0	23.0	23.5	8.1	11.6	9.0	7.3	8.5
13. その他野菜類	その他野菜類	9.0	9.9	18.8	20.3	35.4	11.4	8.3	12.6	12.1	20.3
14. その他野菜類	その他野菜類	167.3	147.5	117.8	92.1	91.9	138.3	140.7	130.7	128.6	138.2
15. 海苔類	海苔類	6.4	4.6	4.2	4.9	3.8	1.9	1.7	1.7	2.5	2.4
16. 乾燥野菜類	乾燥野菜類	1.9	2.4	2.3	1.7	1.2	1.8	2.4	3.1	3.3	2.9
17. 野菜漬物	野菜漬物	31.1	34.1	34.2	33.4	35.2	65.8	67.9	65.0	55.0	50.5
18. 調味嗜好品	調味嗜好品	24.3	23.2	26.2	30.7	31.9	16.8	20.3	18.5	27.4	29.1
動物性食品計	動物性食品計	79.5	71.6	87.6	97.7	115.2	31.2	31.6	33.7	51.2	61.3
植物性食品計	植物性食品計	1024.6	992.7	985.7	907.2	903.9	1214.0	1134.5	1075.4	1044.4	1034.4
一人一日当り合計	一人一日当り合計	1104.1	1064.3	1073.3	1004.9	1019.1	1245.2	1166.1	1109.1	1095.6	1095.7





第 7 表

食 品 別 熱 量 比 率

(% 年次比較)

	昭和21年		22		23		24		25		類 %
	穀類	%	穀類	%	穀類	%	穀類	%	穀類	%	
都 市	穀類	67.4	70.6	72.4	75.3	75.8					74.5
	いも糖脂類	15.8	15.4	11.9	7.4	4.0					
	油類	0.1	0.2	1.2	1.4	1.9					
市	豆類	4.0	4.0	3.3	3.7	4.6					25.5
	魚介、肉類	6.4	5.5	7.0	7.4	8.2					
	卵、牛乳及乳製品										
農 村	野菜、果実類	5.0	3.6	3.5	3.4	3.6					74.5
	いも糖脂類	73.7	77.3	77.5	78.6	78.3					
	油類	15.8	12.1	11.3	8.7	7.6					
村	豆類	4.5	4.5	4.7	4.2	4.3					25.5
	魚介、肉類	2.0	2.3	2.5	3.6	4.4					
	卵、牛乳及乳製品										
	野菜、果実類	3.7	3.5	3.2	3.7	3.7					

将来の日本人食糧構成試算

穀類 54.3 %

いも糖脂類 8.2 %

油類 7.6 %

豆類 4.4 %

豆類 8.8 %

魚介、肉類 12.2 %

卵、牛乳及乳製品

野菜、果実類 4.5 %

食糧及栄養対策審議会
(昭22.3.11決定の資料に依る)

第 8 表

入 手 別 栄 養 摂 取 量

都 市 (昭和25年度国民栄養調査)

人手別	月 別	熱 量		蛋 白 質					
		カロリー	比率%	動 物 性		植 物 性		計	
				グラム	比率%	グラム	比率%	グラム	比率%
配 給	2 月	1419.3	70.7	1.3	6.7	36.7	70.9	38.0	53.4
	5 月	1385.0	70.6	0.1	0.5	34.6	71.3	34.7	48.7
	8 月	1312.9	68.7	0.0	0	31.1	66.0	31.1	46.2
	11 月	1346.8	66.9	0.0	0	31.2	65.3	31.2	44.0
	平 均	1365.0	69.2	0.4	1.9	33.4	68.4	33.8	48.2
自 由 購 入	2 月	518.0	25.8	17.3	89.2	13.1	25.3	30.4	42.7
	5 月	524.1	26.8	21.8	96.0	12.5	25.8	34.3	48.1
	8 月	538.5	28.2	19.5	97.0	14.5	30.8	34.0	50.6
	11 月	605.8	30.1	22.7	98.3	15.2	31.8	37.9	53.5
	平 均	546.6	27.7	20.3	95.3	13.8	28.3	34.1	48.7
自 家 生 産	2 月	30.6	1.5	0.2	1.0	1.0	1.9	1.2	1.7
	5 月	26.0	1.3	0.3	1.3	0.8	1.7	1.1	1.6
	8 月	39.7	2.1	0.3	1.5	1.1	2.3	1.4	2.1
	11 月	38.0	1.9	0.1	0.4	1.0	2.1	1.1	1.6
	平 均	33.6	1.7	0.2	0.9	1.0	2.1	1.1	1.7
そ の 他	2 月	39.0	2.0	0.6	3.1	1.0	1.9	1.6	2.2
	5 月	24.3	1.3	0.5	2.2	0.6	1.2	1.1	1.6
	8 月	18.0	1.0	0.3	1.5	0.4	0.8	0.7	1.1
	11 月	21.7	1.1	0.3	1.3	0.4	0.8	0.7	0.9
	平 均	25.8	1.4	0.4	1.9	0.6	1.2	1.0	1.4
合 計	2 月	2006.9	100	19.4	100	51.8	100	71.2	100
	5 月	1959.4	100	22.7	100	48.5	100	71.2	100
	8 月	1909.1	100	20.1	100	47.1	100	67.2	100
	11 月	2012.3	100	23.1	100	47.8	100	70.9	100
	平 均	1971.9	100	21.3	100	48.8	100	70.1	100

第 9 表

農 村
入手別栄養摂取量
(昭和25年度国民栄養調査)

入手別	月別	熱 量		蛋 白 質				計	
		カロリー	%	動 物 性		植 物 性		グ ラ ム	%
				グラム	%	グラム	%		
配 給	2月	117.7	5.5	0.5	4.2	2.6	5.0	3.1	4.8
	5月	164.8	7.7	0.1	0.7	3.7	6.9	3.8	5.6
	8月	164.1	7.7	0.0	0	3.5	6.8	3.5	5.4
	11月	127.0	5.6	0.0	0	2.6	4.9	2.6	3.8
	平均	143.4	6.6	0.2	1.5	3.1	5.9	3.3	4.9
自由 購入	2月	103.4	4.9	9.9	82.5	1.5	2.9	11.4	17.8
	5月	135.2	6.3	12.0	81.1	1.9	3.6	13.9	20.5
	8月	136.8	6.5	10.2	78.5	2.2	4.2	12.4	19.1
	11月	163.9	7.2	13.3	86.9	2.3	4.3	15.6	22.9
	平均	134.8	6.3	11.3	81.9	2.0	3.8	13.3	20.1
自家 生産	2月	1882.8	88.8	1.1	9.1	47.5	91.3	48.6	76.0
	5月	1828.3	85.1	2.0	13.5	46.9	88.5	48.9	72.1
	8月	1798.0	84.9	2.0	15.4	46.0	88.6	48.0	73.9
	11月	1958.4	86.5	1.6	10.5	47.7	90.2	49.3	72.3
	平均	1866.9	86.3	1.7	12.3	47.0	89.6	48.7	73.5
そ の 他	2月	17.3	0.8	0.5	4.2	0.4	0.8	0.9	1.4
	5月	21.3	0.9	0.7	4.7	0.5	1.0	1.2	1.8
	8月	18.3	0.9	0.8	6.1	0.2	0.4	1.0	1.6
	11月	15.2	0.7	0.4	2.6	0.3	0.6	0.7	1.0
	平均	18.0	0.8	0.6	4.3	0.4	0.7	1.0	1.5
合 計	2月	2121.2	100	12.0	100	52.0	100	64.0	100
	5月	2149.6	100	14.8	100	53.0	100	67.8	100
	8月	2117.2	100	13.0	100	51.9	100	64.9	100
	11月	2264.5	100	15.3	100	52.9	100	68.2	100
	平均	2163.1	100	13.8	100	52.4	100	66.2	100

第 10 表

遂年別入手別栄養摂取量

入手別比較

	年 次	都 市				農 村			
		蛋 白 質		熱 量		蛋 白 質		熱 量	
		g	%	Cal	%	g	%	Ca	%
配 給	昭和21年	28.8	48.3	1038	60.3	8.0	13.6	298	14.3
	昭和22年	31.6	51.3	1150	62.0	6.0	10.1	215	10.0
	昭和23年	35.4	54.9	1244	64.9	6.8	11.1	248	11.7
	昭和24年	36.0	53.2	1377	69.9	3.9	6.0	132	6.0
	昭和25年	33.8	48.2	1366	69.2	3.3	4.9	143	6.6
自由 購入	昭和21年	24.8	41.6	538	31.3	4.8	8.2	77	3.7
	昭和22年	26.8	43.5	617	33.2	6.2	10.4	93	4.4
	昭和23年	25.7	39.5	590	30.8	5.7	9.6	78	3.7
	昭和24年	28.7	42.4	513	26.0	9.7	15.0	89	4.1
	昭和25年	34.1	48.7	546	27.7	13.3	20.1	135	6.3
自家 生産	昭和21年	3.2	5.3	84	4.9	44.4	75.5	1689	81.0
	昭和22年	1.8	2.9	58	3.1	46.7	78.2	1823	85.1
	昭和23年	2.0	3.1	48	2.5	48.1	78.2	1773	84.0
	昭和24年	1.7	2.5	48	2.4	50.2	77.5	1937	89.1
	昭和25年	1.2	1.7	34	1.7	48.7	73.5	1867	86.3
そ の 他	昭和21年	2.9	4.8	61	3.5	1.6	2.7	20	1.0
	昭和22年	1.4	2.3	32	1.7	0.8	1.3	11	0.5
	昭和23年	1.6	2.5	34	1.8	0.7	1.1	13	0.6
	昭和24年	1.3	1.9	33	1.7	0.9	1.4	17	0.8
	昭和25年	1.0	1.4	26	1.4	1.0	1.5	18	0.8

第十一表 (その一)

身長及び体重の平均値

(昭和22年~25年)

都 市

年 令	男								女							
	身 長 (釐)				体 重 (斤)				身 長 (釐)				体 重 (斤)			
0	64.3	65.2	66.5	66.3	6.97	7.16	7.31	7.33	63.4	64.5	65.0	65.4	6.52	6.50	7.39	7.23
1	75.5	74.6	75.2	75.4	9.38	9.17	9.35	9.61	74.0	73.8	74.3	74.4	8.95	8.70	9.11	9.25
2	83.3	83.1	82.7	83.5	11.17	11.09	11.30	11.70	82.3	82.2	82.3	82.8	10.85	10.72	10.78	11.05
3	90.1	90.6	90.1	91.2	12.79	12.90	13.14	13.60	88.8	89.6	89.4	90.1	12.37	13.57	12.56	12.95
4	96.3	96.9	96.3	97.3	14.55	14.53	14.78	15.16	94.6	95.9	95.8	96.4	13.96	14.24	14.21	14.54
5	101.4	102.6	102.4	103.3	15.88	16.17	16.45	16.44	100.7	101.3	102.0	102.1	15.49	15.68	15.74	16.08
6	106.4	107.5	108.1	108.8	17.25	17.78	18.21	18.53	105.4	106.3	107.7	107.3	16.59	17.07	17.61	17.72
7	111.9	112.5	113.0	113.9	18.99	19.54	20.02	20.41	110.8	111.1	113.2	112.6	18.54	18.57	19.34	19.59
8	115.7	116.9	117.0	118.4	20.75	21.42	21.85	22.39	115.3	116.1	118.0	117.3	20.24	20.22	21.39	21.54
9	121.0	121.4	121.4	123.1	22.92	23.57	23.93	24.30	120.0	121.1	121.8	122.2	22.29	22.16	23.34	23.45
10	124.6	125.7	125.4	127.3	24.29	26.30	25.73	26.33	125.9	126.1	126.1	127.3	24.58	24.58	25.61	25.83
11	128.0	130.2	129.7	131.3	26.92	27.97	28.08	28.47	129.6	131.0	131.0	132.6	27.20	27.52	28.33	28.79
12	132.8	134.8	133.5	136.0	29.83	30.76	30.70	31.32	133.6	136.0	136.4	137.8	29.84	31.09	31.76	32.46
13	137.5	139.6	138.7	141.7	33.86	34.24	34.10	35.03	139.0	140.7	141.1	142.8	33.88	35.14	35.81	36.73
14	143.7	144.6	144.8	147.1	36.73	38.59	38.70	39.50	143.5	144.8	145.4	146.7	37.94	39.35	40.03	40.97
15	150.4	149.7	150.9	152.4	42.29	43.48	44.33	44.12	148.6	148.0	147.8	149.2	42.75	43.24	43.48	44.28
16	156.3	154.6	155.8	156.6	47.54	48.42	47.74	48.16	149.9	149.9	149.0	150.6	46.37	46.39	46.10	46.87
17	159.4	158.4	159.0	159.3	51.26	51.04	50.78	51.28	150.8	151.0	149.9	151.1	48.47	48.67	48.13	48.41
18	160.4	160.8	160.0	161.1	52.37	53.06	52.14	53.24	150.8	151.5	150.8	151.5	49.61	50.00	49.37	49.63
19	161.2	161.8	160.7	162.2	54.18	54.03	53.36	54.32	151.4	151.7	151.3	152.0	50.15	50.32	50.10	50.41
20	162.6	162.1	161.5	162.5	55.40	55.08	53.88	54.59	151.2	151.7	151.7	151.8	51.00	50.26	50.65	50.58
21	161.5	162.1	161.6	162.7	54.87	55.31	54.45	54.49	150.8	151.5	151.7	152.1	50.25	49.97	50.57	50.17
22	161.7	162.3	161.5	162.9	55.51	55.72	54.26	54.42	150.8	151.4	151.7	151.7	50.09	49.60	50.22	49.58
23	162.4	162.8	161.2	162.9	55.68	55.91	54.33	54.69	150.7	151.2	151.3	151.5	49.54	49.44	50.09	49.06
24	161.7	162.9	161.3	162.7	54.48	55.86	54.46	54.97	150.4	151.2	151.2	151.2	49.58	49.41	49.92	49.00
25	162.0	162.6	161.5	162.5	55.35	55.42	54.58	55.44	150.2	151.0	150.9	151.0	49.61	49.37	49.20	48.91
26 — 30	160.6	161.7	161.7	162.0	55.07	54.55	54.51	55.18	149.7	150.6	150.4	150.4	48.72	49.16	49.23	49.08
31 — 40	160.6	160.6	161.0	161.1	54.34	54.35	54.68	54.81	149.1	149.7	149.4	149.6	48.80	48.48	49.01	49.09
41 — 50	159.0	159.2	159.5	159.9	53.43	53.53	54.16	54.30	147.5	148.3	147.7	148.6	47.37	47.38	48.05	48.25
51 — 60	158.9	157.9	157.8	158.6	51.79	52.31	53.33	53.15	145.8	146.3	145.8	146.9	44.71	45.58	46.63	46.79
61 — 70	155.7	156.4	155.6	157.1	49.41	50.77	50.31	51.25	143.9	143.8	143.6	144.7	42.11	42.74	44.65	44.71
71 —	154.8	154.7	153.0	155.2	47.19	48.92	48.49	49.52	141.0	140.8	140.9	142.2	40.01	39.11	42.15	42.02
年 次	22年	23年	24年	25年	22年	23年	24年	25年	22年	23年	24年	25年	22年	23年	24年	25年

身長及び体重の標準偏差

(都 市)

年 令	男 子				女 子				男 子				女 子			
	身 長		体 重		身 長		体 重		身 長		体 重		身 長		体 重	
0	6.21	6.4	6.6	6.6	1.60	1.54	1.80	1.54	6.26	6.5	7.4	5.8	1.80	1.47	1.69	1.44
1	5.18	5.8	6.1	5.4	1.56	1.59	1.69	1.62	4.82	6.3	6.6	5.1	1.40	1.51	1.63	1.41
2	4.78	5.4	5.8	4.8	1.60	1.68	1.72	1.67	5.08	5.4	5.9	4.8	1.79	1.59	1.65	1.46
3	4.95	5.3	5.7	4.6	1.83	1.80	1.78	1.74	4.86	5.3	5.5	4.6	1.92	1.72	1.71	1.54
4	4.98	5.5	5.9	5.0	2.04	2.00	1.81	1.74	4.84	5.6	5.4	5.0	1.88	1.92	1.95	1.70
5	5.07	5.7	6.1	5.3	2.18	2.19	2.02	1.80	5.36	5.7	5.6	5.1	2.07	2.11	2.13	1.76
6	5.09	5.9	5.9	5.6	2.32	2.38	2.40	1.99	5.07	5.7	5.9	5.1	2.16	2.34	2.35	2.03
7	5.78	5.7	5.7	5.8	2.43	2.54	2.83	2.49	6.41	5.6	6.6	5.5	2.61	2.41	2.67	2.40
8	5.72	5.9	6.1	5.9	2.77	2.84	3.35	2.86	6.38	5.5	7.9	5.9	3.06	2.52	3.02	2.85
9	5.80	6.0	6.0	6.2	3.04	3.29	3.59	3.30	5.38	5.8	7.3	6.5	2.90	3.00	3.34	3.33
10	5.79	6.2	6.4	6.4	2.88	4.07	3.75	3.70	6.02	6.3	7.1	7.0	3.47	3.52	3.95	3.89
11	6.34	6.8	6.6	6.7	3.76	4.46	4.15	4.11	6.63	7.1	7.5	7.7	3.93	4.38	4.56	4.60
12	6.44	7.5	7.5	7.3	4.20	5.28	5.07	4.70	7.28	7.3	7.7	7.5	4.76	5.06	5.36	5.24
13	7.00	8.3	8.2	7.9	6.22	5.29	6.04	5.58	7.16	7.3	8.0	7.3	6.09	5.47	6.12	5.84
14	8.35	8.4	9.2	8.0	6.24	6.83	6.89	6.09	7.49	6.9	7.5	6.6	6.23	5.68	6.33	5.93
15	8.71	8.3	9.3	8.0	7.55	7.11	7.26	6.30	6.24	6.6	6.6	6.0	6.16	6.00	6.17	5.84
16	6.67	7.6	8.3	7.6	5.53	7.26	7.21	6.11	5.38	6.1	5.9	5.6	5.69	5.98	5.83	5.66
17	6.67	7.1	7.7	7.1	6.20	6.65	6.63	5.82	5.25	5.8	5.4	5.7	5.53	6.05	5.72	5.46
18	5.96	6.5	6.8	7.0	6.06	6.18	6.04	5.44	5.30	5.5	5.4	5.6	5.43	5.81	5.11	5.65
19	5.81	6.6	6.7	7.0	6.12	5.82	5.94	5.35	5.18	5.3	5.6	5.3	5.40	5.73	5.35	6.08
20	5.52	6.1	6.3	6.4	5.21	5.53	5.75	5.28	5.92	5.3	5.6	5.0	5.29	5.55	5.41	6.00
21	6.13	5.5	6.5	6.2	5.59	5.29	6.00	5.10	5.64	5.4	5.2	4.9	5.78	5.45	5.55	5.97
22	6.16	5.2	6.6	5.8	5.72	5.25	5.84	5.13	5.55	5.5	5.3	5.3	5.77	5.36	5.58	5.79
23	5.69	4.9	6.4	5.9	5.70	5.31	5.57	5.21	5.04	5.5	5.2	5.4	5.19	5.34	5.40	5.56
24	5.32	5.2	6.0	6.2	5.86	5.40	5.12	5.38	5.10	5.4	5.2	5.4	5.47	5.26	5.08	5.68
25	6.23	5.7	5.9	6.2	6.07	5.68	5.35	5.74	5.24	5.3	5.4	5.4	5.74	5.44	5.47	5.82
26 — 30	6.15	6.0	5.7	6.2	6.05	5.66	5.63	6.07	5.25	5.4	5.3	5.3	5.83	5.55	5.70	5.94
31 — 40	5.90	6.1	5.9	6.1	5.80	5.64	6.20	6.24	5.16	5.4	5.3	5.3	5.93	5.79	5.65	6.09
41 — 50	5.89	6.3	5.9	6.0	5.14	5.60	6.36	6.54	5.23	5.4	5.6	5.4	5.98	5.74	5.95	6.31
51 — 60	6.88	6.3	6.3	5.8	6.14	5.70	6.58	6.09	5.28	5.6	6.0	5.7	5.70	6.29	5.92	6.39
61 — 70	5.93	6.3	6.8	5.7	2.12	5.88	6.78	6.05	5.80	5.7	6.1	6.9	5.55	7.10	5.72	6.45
71 —	5.33	6.3	7.7	5.6	5.36	6.03	6.97	5.34	5.29	6.0	6.3	6.3	5.40	8.16	5.40	6.12
年 次	22年	23年	24年	25年	22年	23年	24年	25年	22年	23年	24年	25年	22年	23年	24年	25年

(農村)

年令	男								女							
	身長				体重				身長				体重			
0	64.6	65.5	64.1	65.7	6.96	7.06	6.57	7.10	63.3	63.2	63.8	64.7	6.64	7.64	6.46	6.76
1	75.2	74.0	73.9	74.9	9.30	9.93	9.15	9.54	73.8	73.0	73.3	73.7	9.03	9.29	8.54	8.93
2	83.8	81.9	83.4	83.2	11.62	11.62	11.26	11.57	82.2	81.0	81.8	81.9	11.09	10.94	10.52	10.95
3	90.4	89.1	90.4	90.6	13.42	13.35	13.20	13.42	88.6	88.6	89.1	89.3	12.78	12.56	12.38	12.63
4	96.2	93.9	96.4	96.4	14.83	14.74	14.78	14.73	95.4	94.5	95.3	95.6	14.16	13.35	14.00	14.48
5	102.1	101.3	102.8	102.3	16.29	15.95	16.17	16.80	101.4	99.3	101.0	101.4	15.94	15.73	15.77	16.04
6	107.6	107.1	108.2	108.2	17.89	17.84	17.48	18.92	106.5	105.0	106.8	107.2	17.18	17.35	17.60	17.73
7	112.0	112.0	113.2	113.5	19.72	19.56	19.10	20.86	110.7	110.4	112.1	112.8	19.31	19.17	19.40	19.65
8	117.6	117.0	117.8	118.0	21.63	21.50	20.98	22.63	116.0	115.0	116.8	117.6	21.25	21.08	21.24	21.59
9	122.0	121.8	122.3	122.5	23.64	23.70	23.31	24.40	120.9	121.0	121.0	122.0	23.43	23.25	23.23	23.55
10	126.5	126.3	126.3	126.6	25.78	25.95	25.40	25.94	125.0	126.0	125.1	126.5	25.26	25.73	25.49	25.78
11	130.6	130.5	130.4	131.0	27.93	28.13	27.65	28.46	130.2	130.8	130.7	131.2	27.84	28.61	28.41	28.52
12	134.6	135.1	135.0	136.1	30.68	30.87	30.43	31.61	136.0	135.9	136.0	136.3	31.99	31.92	32.20	32.07
13	139.4	139.7	140.4	141.7	34.09	34.29	34.20	35.52	140.2	140.5	141.1	141.5	35.97	35.84	36.50	36.29
14	145.8	145.1	145.6	147.4	38.83	38.49	38.62	40.07	144.5	144.3	144.8	145.3	40.53	39.86	40.74	40.41
15	150.3	150.4	151.5	152.8	43.71	43.31	43.54	44.89	147.2	147.0	147.6	148.1	44.92	43.70	44.63	44.22
16	155.0	154.7	155.6	156.5	48.34	47.11	47.55	48.77	148.7	149.0	149.1	149.7	47.73	46.66	47.58	47.12
17	158.5	157.8	158.1	158.7	52.23	50.51	50.58	51.73	149.7	149.7	150.4	150.3	49.51	49.48	49.58	48.89
18	159.9	159.8	160.0	159.9	53.41	52.79	52.96	53.68	149.9	150.3	150.6	150.5	50.52	51.02	50.68	50.06
19	160.8	160.5	160.9	160.4	55.35	54.22	54.10	54.82	150.1	150.6	150.9	150.4	50.75	51.79	51.09	50.57
20	160.8	160.8	161.1	160.9	55.67	55.18	54.91	55.61	149.8	150.3	150.8	150.2	50.82	51.76	51.20	50.71
21	160.7	160.9	161.6	161.5	56.16	55.93	55.41	56.18	149.7	150.0	150.6	150.5	51.17	51.29	50.92	50.86
22	160.9	160.9	161.5	161.3	56.05	55.98	55.78	56.17	149.6	150.0	150.5	150.5	50.63	50.81	50.58	50.41
23	160.7	161.1	161.8	161.5	56.32	55.89	55.90	56.32	149.2	149.9	150.1	150.5	50.58	50.48	50.45	49.99
24	160.4	161.0	162.0	161.4	56.51	55.56	55.83	56.17	149.6	150.0	149.8	150.5	50.20	50.27	50.27	49.68
25	160.5	160.5	161.6	161.0	55.82	55.48	55.40	55.95	149.6	149.8	149.7	150.1	50.34	49.98	50.31	49.48
26 — 30	160.1	159.7	161.0	160.7	55.58	55.40	54.80	55.83	148.8	148.8	149.1	149.4	49.81	49.09	50.36	49.52
31 — 40	159.6	159.2	159.9	160.0	55.58	55.32	54.50	55.52	148.1	147.9	148.2	148.6	49.49	48.50	49.78	49.26
41 — 50	158.5	157.2	158.9	158.7	54.83	55.26	54.01	54.60	146.4	146.6	147.1	147.3	47.97	47.40	48.45	48.25
51 — 60	157.2	157.0	157.4	157.3	53.15	53.79	52.56	53.14	145.2	144.9	145.4	145.5	45.70	46.80	46.67	46.64
61 — 70	155.6	155.4	155.8	155.6	51.81	51.51	51.09	51.18	143.0	142.8	143.2	143.4	44.00	44.76	44.35	44.44
71 —	153.8	153.7	153.9	153.8	49.15	48.47	48.95	48.70	140.3	140.3	140.5	140.9	41.32	42.12	41.38	41.66
年次	22年	23年	24年	25年	22年	23年	24年	25年	22年	23年	24年	25年	22年	23年	24年	25年

農 村

年 令	男 子				女 子				男 子				女 子			
	身 長				体 重				身 長				体 重			
0	6.36	6.1	6.4	5.8	1.70	1.64	1.70	1.48	6.78	6.1	6.4	5.9	1.52	1.45	1.61	1.46
1	5.79	5.8	6.5	5.8	1.60	1.63	1.84	1.58	5.60	5.7	5.8	5.4	1.46	1.51	1.64	1.47
2	5.90	5.8	6.4	5.8	1.69	1.65	1.93	1.67	5.34	5.6	5.5	5.1	1.73	1.60	1.70	1.52
3	4.98	5.3	6.2	5.9	1.70	1.69	1.97	1.76	4.77	5.4	5.3	5.0	1.69	1.71	1.75	1.59
4	5.15	6.4	5.9	6.2	1.80	1.78	1.94	1.81	5.40	5.2	5.9	5.1	1.76	1.84	1.76	1.64
5	5.44	6.4	5.3	6.2	2.14	1.82	1.89	1.95	5.22	5.6	5.7	5.3	1.93	1.86	1.94	1.82
6	5.15	6.2	5.1	5.8	2.28	1.99	2.01	2.16	5.48	5.2	5.6	5.4	2.15	2.25	2.12	2.05
7	5.76	6.3	5.5	5.6	2.35	2.30	2.59	2.37	6.21	5.2	5.8	5.6	2.37	2.40	2.48	2.35
8	5.78	5.7	5.6	5.5	2.82	2.71	2.99	2.52	5.70	5.1	5.9	6.0	3.18	2.65	2.91	2.66
9	6.16	6.3	5.9	6.0	3.12	3.10	3.59	2.86	6.37	5.7	6.4	6.4	3.19	3.29	3.27	3.03
10	5.87	6.5	6.1	6.2	3.57	3.38	3.72	3.24	6.24	6.2	7.1	6.8	3.13	3.84	3.84	3.67
11	6.35	6.5	6.5	6.7	3.96	4.26	4.04	3.90	6.35	7.4	7.5	7.4	4.11	4.62	4.76	4.53
12	5.67	7.5	7.1	7.4	4.35	3.91	4.77	5.05	7.28	7.7	7.7	7.6	5.29	5.50	5.49	5.51
13	7.50	8.0	7.8	8.0	5.29	5.41	5.97	5.96	6.38	7.2	7.3	7.1	6.14	5.69	5.90	6.06
14	8.62	7.9	7.9	8.4	6.17	6.25	6.72	6.55	6.43	6.4	6.4	6.4	6.47	5.69	6.19	6.15
15	8.31	8.1	7.5	8.5	7.07	6.69	7.13	6.88	5.78	6.0	5.8	5.9	5.89	5.64	6.22	6.15
16	6.35	6.8	7.0	8.0	6.40	6.47	6.46	6.65	6.22	5.5	5.7	5.4	6.02	5.75	6.27	5.81
17	6.48	7.6	6.4	7.3	6.60	6.61	5.70	6.35	6.41	5.4	5.4	5.4	5.80	5.56	6.24	5.65
18	6.17	5.6	6.2	6.6	6.06	5.62	5.37	6.21	5.60	5.5	5.5	5.3	5.65	5.30	5.84	5.52
19	5.90	5.7	6.1	6.0	5.85	5.73	5.64	5.75	5.62	5.5	5.3	5.0	5.62	6.23	5.38	5.45
20	5.72	6.3	6.2	5.5	5.24	6.04	5.77	5.58	5.54	5.2	5.2	5.0	5.56	5.48	5.27	5.64
21	6.06	6.3	6.0	5.5	6.04	5.96	5.83	5.66	5.15	5.4	5.2	5.0	5.47	5.90	5.32	5.95
22	6.20	6.6	5.8	5.7	6.05	5.96	5.69	5.61	5.32	5.5	5.5	5.1	5.62	6.02	5.53	6.05
23	6.43	6.4	5.5	5.7	5.27	6.13	5.66	5.56	5.08	5.4	5.6	5.0	5.38	5.87	5.83	6.04
24	6.09	6.2	5.8	5.8	5.63	5.96	5.69	5.60	5.32	5.5	5.6	5.0	5.37	5.36	5.79	5.66
25	6.14	6.3	6.1	5.9	6.11	6.02	5.93	5.68	5.22	5.7	5.4	5.0	5.35	5.22	5.96	5.56
26 — 30	5.84	6.1	6.4	5.8	5.53	5.93	5.71	5.63	5.08	5.5	5.2	5.2	5.34	5.27	5.95	5.70
31 — 40	5.96	5.9	6.6	5.7	5.85	5.39	5.78	5.88	5.13	5.7	4.9	5.2	5.56	5.45	5.89	5.89
41 — 50	5.74	6.1	6.1	5.5	6.18	6.02	5.84	6.01	5.87	5.7	5.2	5.5	5.93	5.80	6.06	6.17
51 — 60	5.89	6.1	6.2	5.7	5.96	6.24	6.00	6.11	5.47	6.0	5.5	5.7	5.83	5.90	6.01	6.25
61 — 70	5.95	6.0	6.6	6.1	5.77	6.53	6.23	6.13	5.81	6.4	6.0	6.1	6.78	5.92	5.92	6.21
71 —	6.97	6.0	7.1	6.7	6.34	6.88	6.55	6.09	6.40	7.0	6.6	6.4	5.47	5.86	5.77	6.05
年 次	22年	23年	24年	25年	22年	23年	24年	25年	22年	23年	24年	25年	22年	23年	24年	25年

第 13 表

胸囲の平均値並標準偏差

年 令	全 国				都 市				農 村			
	男		女		男		女		男		女	
	平均値	S. D	平均値	S. D	平均値	S. D	平均値	S. D	平均値	S. D	平均値	S. D
0	42.6	3.4	41.7	3.5	42.6	3.7	41.8	3.8	42.6	3.3	41.7	3.4
1	46.1	3.2	45.0	3.2	46.2	3.3	45.1	3.4	46.0	3.1	44.9	3.1
2	49.0	3.0	47.7	3.0	49.2	3.0	47.9	3.2	48.9	3.0	47.6	2.9
3	51.5	2.8	50.1	2.8	51.6	2.8	50.4	2.9	51.4	2.8	50.0	2.7
4	53.2	2.7	51.9	2.8	53.2	2.7	52.0	3.0	53.1	2.7	51.9	2.7
5	54.8	2.8	53.4	2.7	54.9	2.7	53.1	2.9	54.8	2.8	53.5	2.6
6	56.7	3.0	54.9	2.8	56.6	3.1	54.6	3.0	56.7	3.0	55.1	2.7
7	58.2	3.2	56.5	3.1	58.3	3.3	56.1	3.2	58.2	3.2	56.7	3.0
8	59.9	3.4	58.1	3.6	59.9	3.3	57.8	3.5	59.9	3.4	58.3	3.7
9	61.6	3.4	59.8	4.1	61.6	3.3	59.5	3.6	61.6	3.4	60.0	4.3
10	63.2	3.4	61.8	4.2	63.0	3.3	61.5	3.9	63.2	3.5	61.9	4.4
11	64.9	3.7	64.0	4.5	64.4	3.3	63.9	4.4	65.1	3.8	64.0	4.6
12	67.0	4.1	66.6	4.8	66.5	3.7	66.7	4.9	67.3	4.3	66.6	4.6
13	69.6	4.6	69.8	5.0	68.8	4.2	69.7	5.1	70.0	4.8	69.8	5.0
14	72.8	5.0	73.1	5.2	71.9	4.5	73.0	5.1	73.2	5.2	73.1	5.3
15	76.2	5.2	76.2	5.2	75.2	4.8	75.7	4.8	76.6	5.3	76.4	5.3
16	79.1	5.1	78.4	4.9	78.4	4.9	77.7	4.8	79.5	5.2	78.8	5.0
17	81.4	4.9	80.1	4.8	80.5	4.8	79.2	4.8	81.8	4.9	80.6	4.8
18	82.8	4.7	81.1	4.7	82.0	4.7	80.1	4.9	83.2	4.7	81.6	4.6
19	83.7	4.6	81.6	4.7	82.8	4.3	80.5	4.9	84.2	4.6	82.2	4.6
20	84.3	4.5	82.1	4.8	83.0	4.1	80.8	4.8	85.0	4.5	82.7	4.6
21	84.8	4.4	82.0	4.7	83.4	4.1	80.4	4.6	85.5	4.4	82.8	4.6
22	85.0	4.5	81.9	5.0	83.5	4.2	80.3	4.4	85.7	4.5	82.7	5.0
23	85.3	4.4	81.7	5.0	83.9	4.3	80.2	4.3	86.0	4.3	82.5	5.1
24	85.2	4.4	81.6	5.0	83.9	4.4	80.3	4.4	85.9	4.3	82.3	5.2
25	85.4	4.6	81.4	5.1	84.1	4.5	80.2	4.8	86.0	4.5	82.0	5.1
26—30	85.4	4.7	81.3	5.3	84.1	4.6	80.3	5.2	86.1	4.6	81.8	5.2
31—40	85.6	4.8	81.2	5.4	84.5	5.1	80.0	5.7	86.2	4.6	81.8	5.2
41—50	85.2	5.0	81.2	5.8	84.3	5.3	80.0	6.0	85.6	4.8	81.8	5.6
51—60	84.6	5.1	80.6	6.0	83.9	5.3	79.5	6.2	84.9	4.9	81.2	5.8
61—70	83.8	5.1	79.7	6.0	83.4	5.2	79.8	6.3	84.1	5.0	80.2	5.8
71→	82.8	5.0	78.6	6.0	82.5	5.0	77.9	6.3	83.0	5.0	78.9	5.8

身長及び体重の平均値

(全 国)

年 令	男								女							
	身 長				体 重				身 長				体 重			
0	64.4	65.4	64.9	65.8	6.97	7.13	6.82	7.18	63.3	63.8	64.2	64.9	6.58	7.10	6.77	6.92
1	75.4	74.5	74.4	75.1	9.34	9.41	9.22	9.56	72.9	73.4	73.6	74.0	8.99	9.02	8.73	9.04
2	83.5	82.4	83.2	83.3	11.40	11.36	11.27	11.61	82.3	81.9	82.0	82.2	10.97	10.84	10.61	10.98
3	90.2	89.8	90.3	90.8	13.11	13.28	13.18	13.48	88.7	89.3	89.2	89.6	12.58	12.57	12.44	12.67
4	96.2	96.0	96.4	96.7	14.69	14.63	14.78	14.87	95.0	95.2	95.5	95.9	14.06	13.80	14.07	14.50
5	101.7	101.8	102.7	102.6	16.09	16.04	16.26	16.68	101.0	100.5	101.4	101.6	15.72	15.70	15.79	16.05
6	107.1	107.3	108.2	108.4	17.58	17.79	17.72	18.79	106.0	105.6	107.1	107.2	16.90	17.23	17.60	17.73
7	111.8	112.3	113.2	113.7	19.37	19.55	19.41	20.71	110.8	110.7	112.5	112.7	18.95	18.91	19.38	19.63
8	116.2	116.9	117.5	118.1	21.20	21.46	21.27	22.55	115.7	115.8	117.2	117.5	20.76	20.74	21.29	21.57
9	121.5	121.6	122.0	122.7	23.28	23.63	23.52	24.36	120.5	121.0	121.3	122.1	22.85	22.79	23.27	23.52
10	125.5	125.9	126.0	126.9	24.99	26.13	25.51	26.07	125.5	126.0	125.8	126.8	25.00	25.21	25.53	25.79
11	129.7	130.3	130.2	131.1	27.39	28.04	27.79	28.46	129.9	130.9	130.8	131.6	27.49	28.10	28.38	28.61
12	133.6	135.0	134.5	136.1	30.24	30.84	30.52	31.51	134.8	136.0	136.1	136.8	30.90	31.51	32.06	32.20
13	138.6	139.7	139.8	141.7	34.00	34.32	34.17	35.36	139.6	140.7	141.1	142.0	35.06	35.53	36.27	36.43
14	143.8	144.9	145.3	147.3	37.92	38.63	38.65	39.88	144.0	144.5	145.0	145.8	39.37	37.67	40.51	40.60
15	150.3	150.2	151.3	152.7	43.12	43.38	43.80	44.63	147.9	147.3	147.7	148.5	43.90	43.57	44.25	44.24
16	155.6	154.6	155.7	156.5	48.01	47.38	47.61	48.57	149.3	149.2	149.1	150.0	47.73	46.50	47.09	47.04
17	158.9	158.2	158.4	158.9	51.81	50.79	50.65	51.58	150.2	150.1	150.2	150.6	49.03	49.04	49.10	48.73
18	160.1	160.3	160.0	160.3	53.01	53.02	52.69	53.53	150.3	150.7	150.7	150.8	50.14	50.48	50.25	49.92
19	160.9	160.9	160.8	161.0	54.88	54.11	53.85	54.66	150.6	151.1	151.0	150.9	50.49	51.08	50.76	50.52
20	161.5	161.2	161.2	161.5	55.56	55.09	54.57	55.27	150.4	150.9	151.1	150.8	50.89	51.17	51.02	50.67
21	161.0	161.5	161.6	161.9	55.75	55.81	55.09	55.62	150.2	150.6	151.0	151.0	50.74	50.82	50.80	50.63
22	161.3	161.6	161.5	161.8	55.83	55.68	55.28	55.59	150.3	150.5	150.9	150.9	50.30	50.34	50.46	50.13
23	161.4	161.6	161.6	162.0	55.93	55.94	55.38	55.78	149.4	150.4	150.5	150.8	50.04	50.06	50.33	49.68
24	161.0	161.6	161.8	161.8	55.49	55.76	55.38	55.77	150.1	150.6	150.3	150.7	49.88	49.91	50.16	49.46
25	161.1	161.3	161.6	161.5	55.44	55.45	54.13	55.78	150.0	150.5	150.1	150.4	49.93	49.70	49.93	49.29
26 — 30	160.3	160.7	161.2	161.1	55.50	55.00	54.70	55.61	149.4	149.8	149.5	149.7	49.20	49.14	49.99	49.37
31 — 40	160.1	160.0	160.3	160.6	55.00	55.08	54.56	55.29	148.7	148.8	148.6	148.9	49.11	48.49	49.53	49.20
41 — 50	158.7	158.8	159.1	159.1	54.23	54.48	54.06	54.50	147.0	147.4	147.3	147.7	47.65	47.39	48.32	48.25
51 — 60	157.9	157.4	157.5	157.8	52.69	53.11	52.82	53.14	145.5	145.6	145.5	146.0	45.22	46.35	46.66	46.69
61 — 70	155.6	155.8	155.7	156.1	50.69	51.14	50.83	51.20	143.3	143.2	143.3	143.8	43.22	44.02	44.45	44.53
71 —	154.2	154.2	153.6	154.3	48.48	48.56	48.80	48.97	140.5	140.4	140.6	141.7	40.89	41.07	41.70	41.78
年 次	22年	23年	24年	25年	22年	23年	24年	25年	22年	23年	24年	25年	22年	23年	24年	25年

身長体重の標準偏差

(全 国)

年 令	男 子								女 子							
	身 長				体 重				身 長				体 重			
0	6.91	6.4	6.6	6.1	1.65	1.59	1.77	1.50	6.52	6.2	6.8	5.9	1.66	1.56	1.69	1.47
1	5.50	5.9	6.4	5.7	1.58	1.53	1.80	1.59	5.20	5.8	6.1	5.3	1.43	1.55	1.65	1.46
2	5.05	5.8	6.2	5.5	1.67	1.62	1.86	1.67	5.21	5.5	5.6	5.0	1.76	1.59	1.69	1.50
3	4.97	5.7	6.0	5.5	1.80	1.73	1.92	1.75	4.82	5.4	5.4	4.9	1.82	1.68	1.74	1.58
4	5.04	6.3	5.9	5.8	1.94	1.87	1.90	1.80	5.14	5.4	5.7	5.1	1.82	1.86	1.81	1.66
5	5.27	6.4	5.6	5.9	2.17	2.01	1.94	1.91	5.29	5.7	5.7	5.2	2.01	2.05	2.00	1.80
6	5.61	6.7	5.4	5.7	2.32	2.17	2.18	2.11	5.33	5.4	5.7	5.3	2.18	2.31	2.18	2.05
7	5.77	6.1	5.5	5.7	2.42	2.41	2.70	2.42	6.31	5.4	6.1	5.6	2.69	2.42	2.55	2.37
8	5.77	5.9	5.8	5.6	2.83	2.73	3.16	2.64	6.16	5.3	6.7	6.0	3.16	2.61	2.94	2.74
9	6.00	6.3	5.9	6.1	3.10	3.19	3.60	3.01	6.13	5.8	6.7	6.4	3.11	3.19	3.28	3.13
10	5.91	6.4	6.2	6.3	3.13	3.67	3.72	3.40	6.14	6.3	7.1	6.9	3.47	3.81	3.86	3.75
11	6.60	6.7	6.6	6.7	3.89	4.16	4.10	3.97	6.60	7.3	7.5	7.5	4.02	4.65	4.71	4.50
12	6.17	7.2	7.3	7.4	4.29	4.91	4.88	4.94	7.38	7.6	7.7	7.6	5.14	5.39	5.46	5.43
13	7.36	7.6	8.0	8.0	5.71	5.71	5.98	5.84	6.77	7.3	7.5	7.2	6.14	5.73	5.98	5.99
14	8.57	7.7	8.4	8.3	6.87	6.50	6.78	6.41	6.95	6.7	6.8	6.5	6.47	5.87	6.24	6.08
15	8.48	7.7	8.1	8.3	7.28	6.88	7.20	6.70	6.05	6.3	6.1	6.0	6.12	6.03	6.24	6.05
19	6.96	7.7	7.5	7.9	6.11	6.74	6.72	6.48	5.90	5.8	5.8	5.5	5.92	5.86	6.16	5.76
17	6.59	7.2	6.9	7.2	6.45	6.35	6.01	6.18	5.37	5.6	5.4	5.5	5.71	5.30	6.11	5.59
18	6.10	6.4	6.4	6.8	6.08	5.91	5.60	5.97	5.49	5.6	5.5	5.4	5.58	5.61	5.64	5.57
19	5.87	6.3	6.3	6.4	5.99	5.82	5.74	5.76	5.48	5.5	5.4	5.2	5.53	5.47	5.39	5.67
20	5.71	6.1	6.2	5.9	5.18	5.66	5.78	5.50	5.74	5.3	5.4	5.1	5.71	5.50	5.32	5.76
51	6.10	5.9	6.2	5.8	5.90	5.69	5.90	5.54	5.41	5.5	5.2	5.0	5.65	5.68	5.38	5.97
22	6.19	6.1	6.1	5.8	5.03	5.66	5.77	5.52	5.76	5.4	5.5	5.2	5.74	5.64	5.55	5.98
23	6.20	5.9	5.8	5.8	5.46	5.82	5.68	5.50	5.12	5.6	5.5	5.2	5.32	5.77	5.69	5.90
24	5.80	5.9	5.9	6.0	5.81	5.76	5.54	5.60	5.22	5.3	5.5	5.1	5.42	5.63	5.57	5.68
25	6.24	6.2	6.0	6.0	6.09	5.92	5.77	5.71	5.24	5.3	5.4	5.2	5.59	5.54	5.84	5.65
26 — 30	6.00	6.2	6.2	6.0	5.78	5.85	5.68	5.79	5.21	5.1	5.3	5.3	5.65	5.55	5.89	5.79
81 — 40	5.94	6.1	6.4	5.9	5.85	5.68	5.92	6.01	5.17	5.4	5.1	5.3	5.78	5.65	5.81	5.96
41 — 50	5.82	6.2	6.0	5.7	5.92	5.60	6.03	6.19	5.57	5.4	5.3	5.5	5.97	5.76	6.04	6.22
51 — 60	6.38	6.2	6.2	5.8	6.07	5.63	6.22	6.10	5.38	5.8	5.7	5.7	5.79	6.02	5.94	6.30
61 — 70	5.94	6.2	6.7	6.0	5.97	5.34	6.44	6.10	5.70	6.2	6.0	6.1	6.38	6.42	5.85	6.29
71 —	6.50	6.1	7.3	6.4	6.08	5.89	6.71	5.87	6.08	6.7	6.6	6.4	5.49	6.96	5.66	6.08
年 次	22年	23年	24年	25年	22年	23年	24年	25年	22年	23年	24年	25年	22年	23年	24年	25年

(参 考)

第 15 表

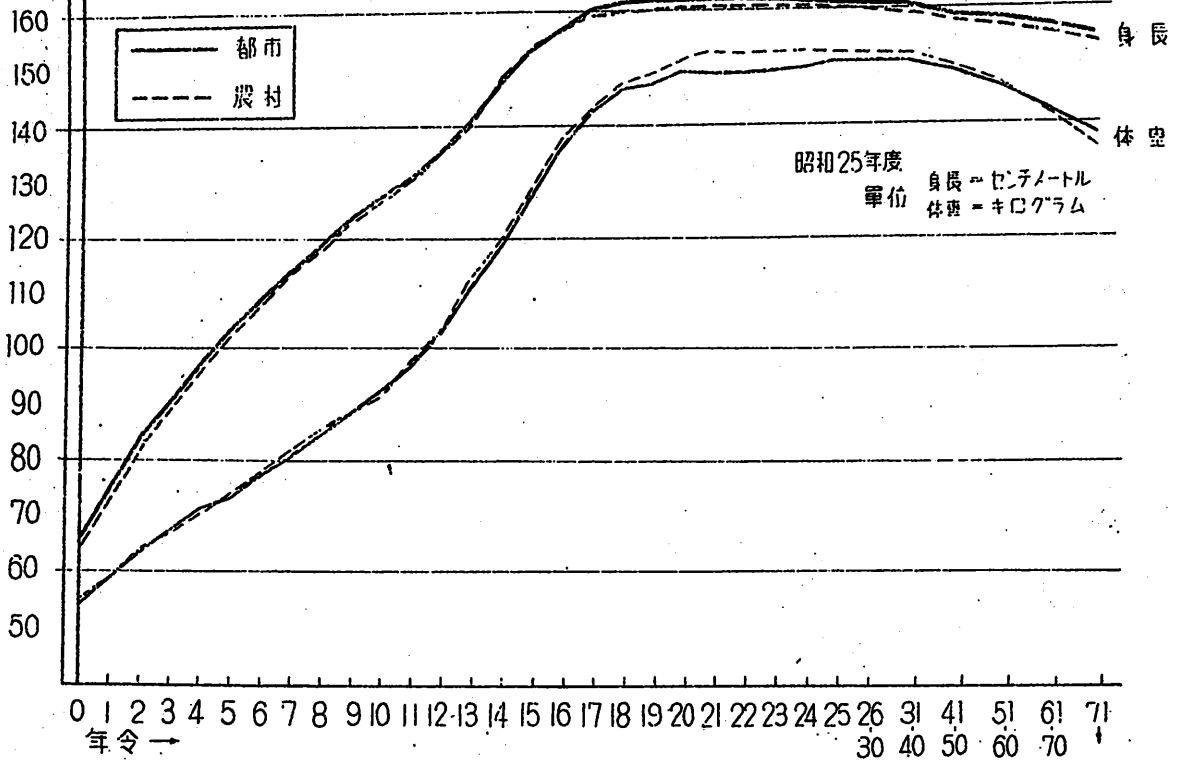
国民平均体位基準表

(食糧並栄養対策審議会)

年 令	男		女	
	身 長 (cm)	体 重 (kg)	身 長 (cm)	体 重 (kg)
新生児	50.2	3.05	49.3	2.97
0 ~ 1	64.7	6.7	63.7	6.4
1 ~ 2	75.9	9.2	74.7	8.8
2 ~ 3	84.5	11.5	83.3	11.0
3 ~ 4	91.3	13.3	90.2	12.8
4 ~ 5	97.5	15.0	96.3	14.3
5 ~ 6	103.1	16.2	102.2	15.8
6 ~ 7	108.8	18.2	107.9	17.6
7 ~ 8	114.2	20.0	112.9	19.4
8 ~ 9	119.1	22.1	118.0	21.4
9 ~ 10	123.6	24.3	122.7	23.6
10 ~ 11	128.2	26.5	128.1	26.1
11 ~ 12	132.8	29.0	132.8	29.4
12 ~ 13	137.7	32.2	139.7	33.7
13 ~ 14	143.9	36.5	143.8	38.3
14 ~ 15	152.4	43.3	148.4	42.0
15 ~ 16	157.0	47.5	150.0	44.5
16 ~ 17	159.5	50.5	150.4	46.5
17 ~ 18	161.0	52.7	150.5	47.5
18 ~ 19	161.7	53.8	151.0	48.0
19 ~ 20	161.8	54.3	151.0	48.2
20 ~ 21	162.0	54.8	150.8	48.3
21 ~ 30	161.8	55.5	150.1	48.5
31 ~ 40	160.8	56.4	149.0	49.0
41 ~ 50	160.0	56.7	148.2	50.0
51 ~ 60	159.0	55.7	147.0	48.7
61 ~	156.5	52.5	144.0	45.5

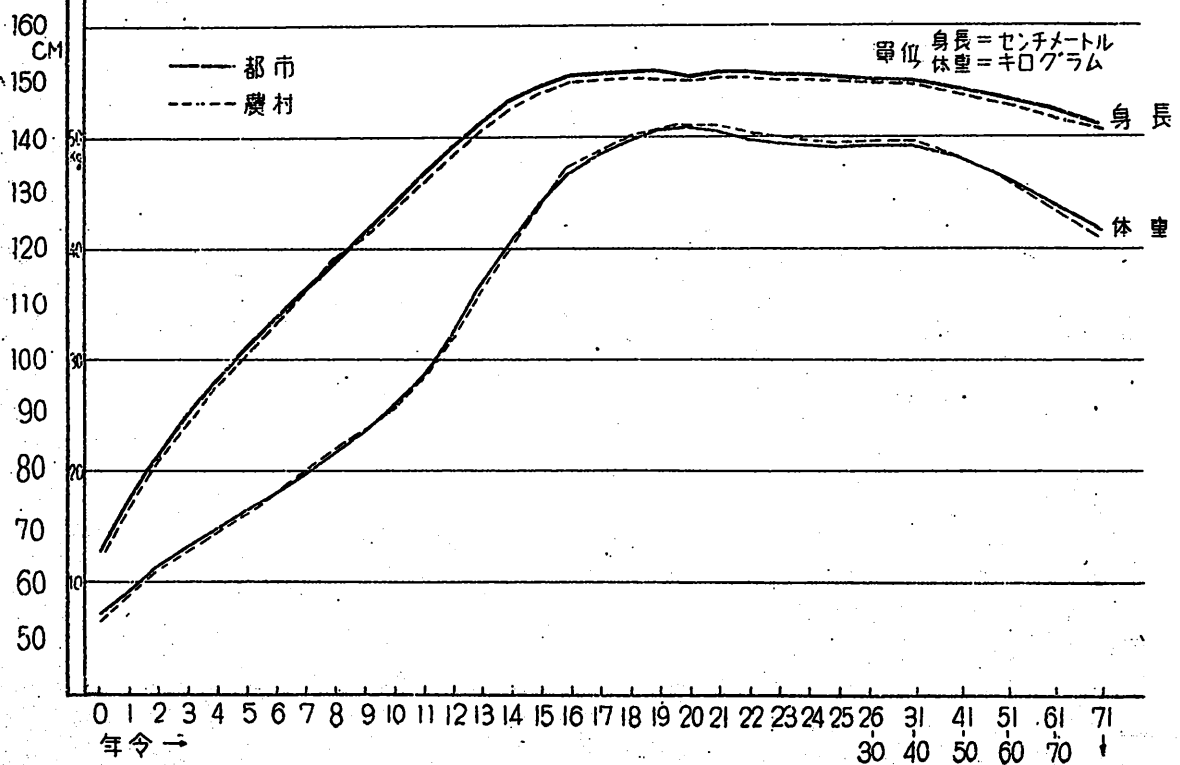
(註) 本表は日本人の体位を判定する上の暫定的統一基準を得るために設定されたものであり、厚生省衛生統計委員会の体力及び栄養に関する第八専門部会に於いて承認採択されたものである。資料は満五才以下を齊藤潔氏の昭和十五年~十七年間に亘る全国都鄙調査24,709人の平均を用い、満六才より十三才間は文部省の昭和十二年度全国学童統計の平均値を用い、満十四才より六十才までは一色嗣武氏の昭和二年~十年に亘る帝国生命保険会社の保険申込者男子103,870人 女子28,981人の平均値を保険年齢より満年齢に換算したるものを用い六十一才以上は厚生省全国栄養調査の昭和二十三年十一月分調査の集計値に一定の補正を加えたるものを用いて作ったものである。但し女子二十一才~三十才の体重は他の資料に照し若干修正した。

第十図 身長・体重ぐらふ、男子（都市農村比較）



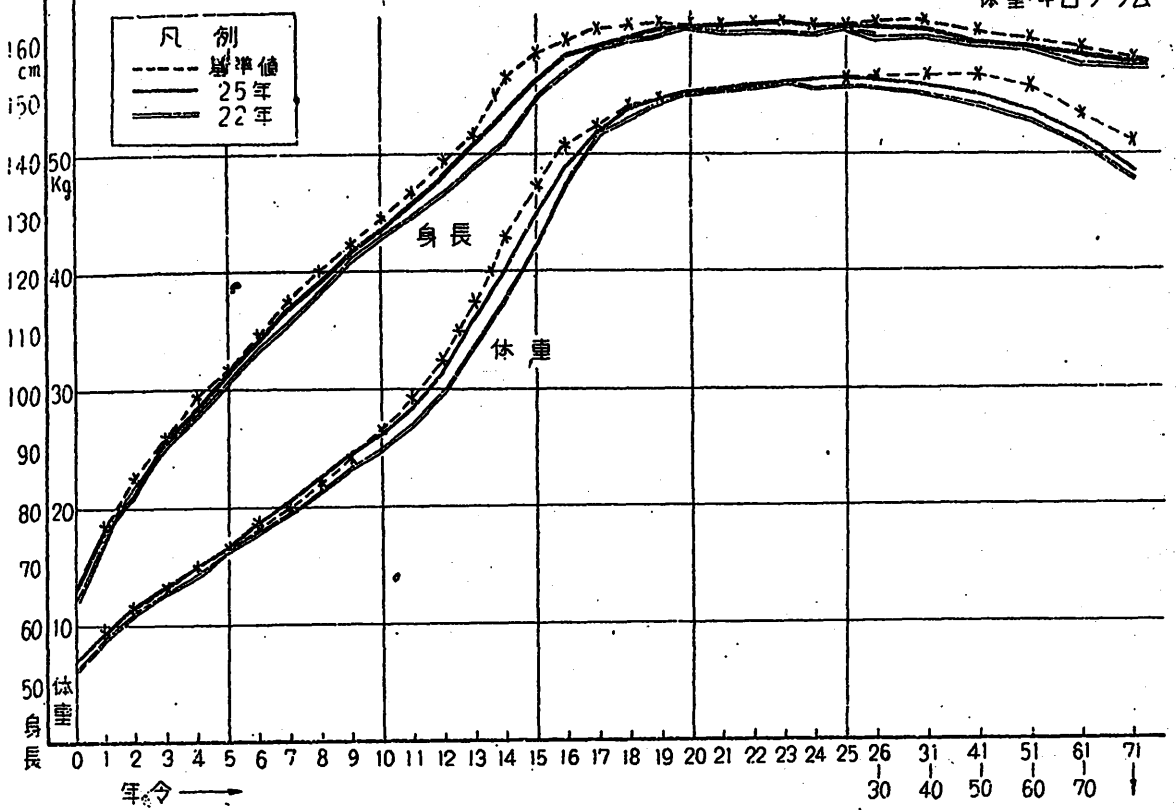
第十一図 身長・体重ぐらふ、女子（都市農村比較）

昭和25年度

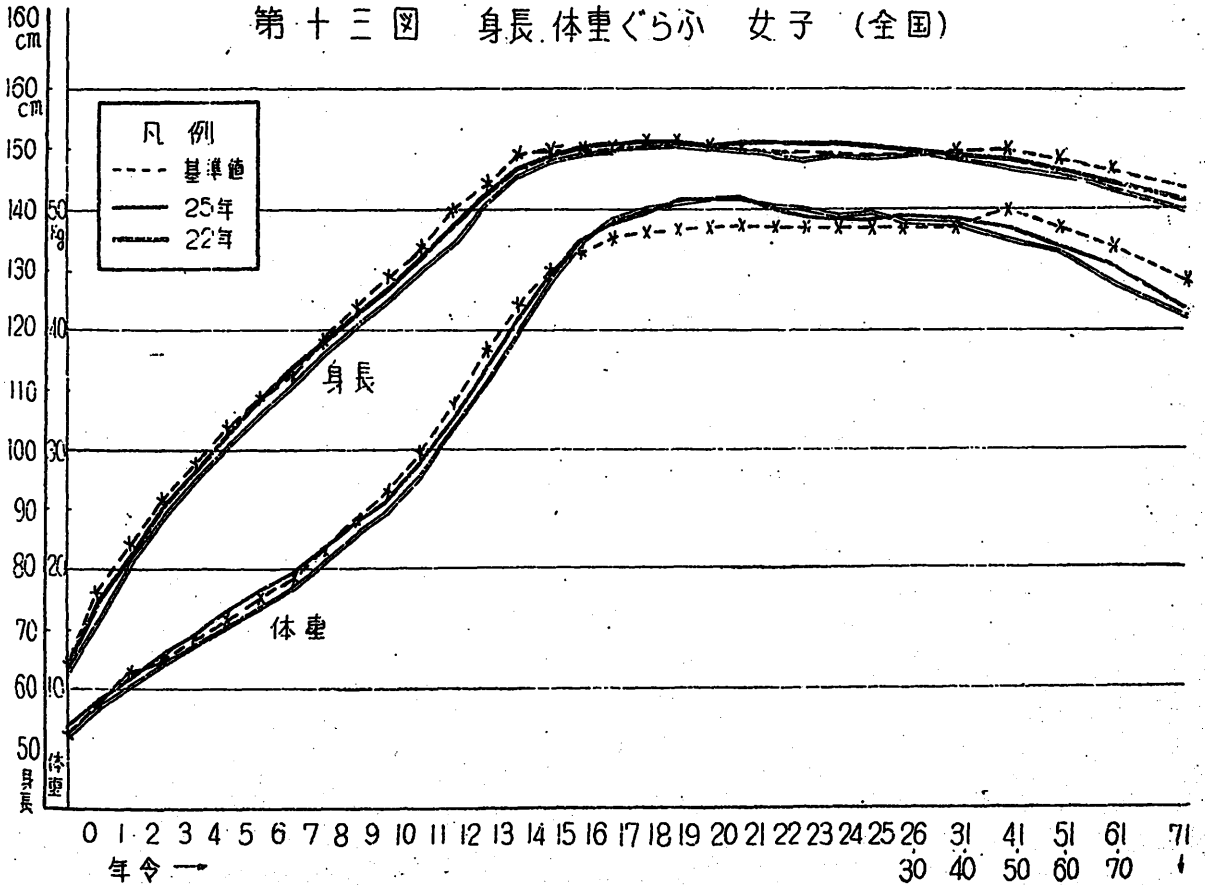


第十二圖 身長・体重ぐらふ 男子 (全国)

単位=身長・センチメートル
体重・キログラム



第十三圖 身長・体重ぐらふ 女子 (全国)



第 16 表

身 体 症 候 発 現 率

昭和21—25年

年 次	都 市					農 村				
	21年	22年	23年	24年	25年	21年	22年	23年	24年	25年
症 候	%	%	%	%	%	%	%	%	%	%
貧 血	8.1	4.6	2.8	2.0	2.1	2.8	2.7	2.8	3.3	3.8
毛 孔 性 角 化 症	2.4	1.7	1.8	1.2	1.1	2.2	1.6	1.0	1.0	1.5
角 膜 乾 燥 症	0.2	0.2	0.3	0	0	0.2	0.2	0.3	0.1	0.2
角 膜 乾 軟 化 症	6.9	6.1	3.9	3.0	3.9	10.6	12.1	8.6	8.0	8.7
口 角 炎	2.3	1.1	1.0	0.5	1.1	1.9	1.8	1.7	1.3	1.5
舌 口 内 炎	9.8	7.7	6.4	5.9	7.0	6.0	6.8	7.1	7.2	7.7
腱 反 射 消 失	3.2	2.2	1.7	1.4	1.4	1.4	1.0	1.0	1.4	1.2
浮 腫	1.8	1.0	0.8	0.7	0.7	0.8	1.0	0.8	0.7	0.6
慢 性 下 痢	3.9	2.3	2.3	1.3	1.7	3.0	2.8	2.6	2.9	3.6
徐 月 經 遲 延 症	18.9	11.2	8.7	8.9	8.1	11.7	10.0	11.0	10.2	10.0
母 乳 分 泌 不 良	30.2	34.1	30.2	28.4	25.5	15.2	25.8	22.9	24.1	23.2

(参考) 第 17 表

栄 養 素 の 欠 乏 に 基 く 身 体 症 候

身 体 症 候	栄 養 素	熱 量	蛋 白 質	ビ タ ミ ン A	ビ タ ミ ン B1	ビ タ ミ ン B2	複 合 ビ タ ミ ン 体	ビ タ ミ ン C	カ ル シ ウ ム	鉄	磷
体 重 減 少		+	+				+		+		+
貧 血							+	+		+	
毛 孔 症 角 化 症				+		+					
角 膜 乾 燥 症				+							
角 膜 乾 軟 化 症											
口 角 炎			+			+	+	+			
舌 口 内 炎						+					
腱 反 射 消 失					+						
浮 腫			+		+						
慢 性 下 痢			+						+		
徐 月 經 遲 延 症			+		+						
母 乳 分 泌 不 良			+						+		

第十四圖 身体症候發現率 (昭和21-25年比較)

